

Annika Michelson

TACKONA KOM, KOOOOM!

Erfarenheter av traditionsenlig fårhusållning



**En publikation från projektet KnowSheep
Tallinn 2013**

HAMK
HÄMEEN AMMATTIKORKEAKOULU
UNIVERSITY OF APPLIED SCIENCES

**KNOW
SHEEP** 



Biosphere Reserve

 **Eesti Maaülikool**
Estonian University of Life Sciences
Veterinaarmeditsiini ja loomakasvatuse instituut
Institute of Veterinary Medicine and Animal Sciences

www.emu.ee



ESTONIAN RESEARCH
INSTITUTE OF AGRICULTURE



MTÜ Saaremaa Vill
The Saaremaa Wool Association

Hiiu Sheep and Cattle Society

PARGAS
SKÄRGÅRDSSTADEN



PARAINEN
SAARISTOKAUPUNKI



Turun yliopisto
University of Turku



EUROPEAN UNION
EUROPEAN REGIONAL DEVELOPMENT FUND
INVESTING IN YOUR FUTURE



**CENTRAL BALTIC
INTERREG IV A
PROGRAMME
2007-2013**

TACKONA KOM, KOOOOM!

Erfarenheter av traditionsenlig fårhushållning

Annika Michelson

En publikation från projektet KnowSheep
Tallinn 2013

Projektet Knowsheep finansieras av Europeiska Unionen, Europeiska regionala utvecklingsfonden, Central Baltic Interreg IV A Programme 2007-2013, Archipelago and Islands Sub-programme.

Publikationens innehåll speglar författarens åsikter och förvaltande myndighet kan inte hållas ansvarig för den information som publiceras av projektdeltagarna.

Annika Michelson

Sakgranskare: Imbi Jäetma

Redaktör: Svea Aavik

Översättare: Luisa Tölkebüroo

Bilder: Annika Michelson, Imbi Jäetma, Taavi Jäetma, Sonja Tobiasson, Kairi Orav.

Illustrationer: Sara Tobiasson

Layout och tryck: Rebellis, Estland

Pärmens framsida och baksida: Får på väg till sommarbetet.

Foto: Sonja Tobiasson.

© Estonian Research Institute of Agriculture

ISBN 978-9949-9459-1-7 (pdf)

Får – en gåva till Nordens folk!

För hundra år sedan var det en vardaglig syn att får, kor och hästar betade tillsammans på byns gemensamma äng eller skogsbeta. Detta är något vi sällan ser nuförtiden. Denna fördelaktiga samexistens av olika husdjur, var en naturlig följd av att djuren delade stall under den långa och mörka vintern och därmed blev en flock. Under sommaren skyddade de stora djuren de mindre från rovdjur. Även människan fanns alltid närvarande – de levde nära sina husdjur och skyddade dem. En herde fanns tillhanda om husdjuren behövde hjälp av något slag. En nära koppling var, och är fortfarande, av grundläggande betydelse när man bygger upp en tillitsfull relation mellan människa och husdjur. Kvinnor hade en nära anknytning till får, eftersom all skötsel och allt arbete utfördes för hand, i direkt kontakt med djuren. I dag begränsar vi i stor utsträckning vad, var och hur får äter och bor. Får kunde förr i tiden självständigt besluta många saker. Dagens maskiner har på många



Får följer personer de litar på. Karl-Erik Jäetma har skött om får sedan han var 15 år gammal och han tillhör flocken. Foto: Taavi Jäetma

sätt ersatt människan vid olika arbetsmoment. I dag är husdjur mer rädda för människan och har mindre förtroende för dem.

Fåret var ett mycket betydelsefullt djur, som främst försåg familjer med ull till varma kläder, men dessutom med kött och pälsar. Ben och horn gav råmaterial till ett stort urval av olika redskap. Våra allmogeraser är lättlärd och enkla att kommunicera med. Du kan lära ett får dess namn och hur det ska bete sig i olika situationer. Fåret var dessutom ett viktigt djur för barnen. Barn lärde sig av får hur tackor tog hand om sina lamm och hur baggar skyddade flocken. Små lamm är lustiga och gör roliga saker, vilket är ett roligt inslag i vardagslivet på landet. Får är djur fyllda med tillgivenhet. Lantraser är mindre till storleken och passar utmärkt för både kvinnor och barn att ta hand om.

Traditionsenlig fårhushållning skiljer sig från modern industrialiserad fårhantering på flera sätt. Denna bok innehåller en viss grundläggande information om traditionsenlig fårhushållning, både praktiska råd och även folksägnen. Information om traditionsenlig fårhushållning är till nytta för alla nya fårägare men i synnerhet för fårägare med liten besättning som vill hålla får på ett traditionsenligt sätt. Varje gård är unik och de råd som boken ger fungerar kanske på en gård men inte på en annan. Det är fortfarande möjligt att hålla får på ett traditionsenligt sätt. Allmogefår behöver omsorg men mest av allt behöver de vänlighet och kärlek!

Annika Michelson

Mars 2013

INNEHÅLL

1. Jag vill hålla får!	6
2. Vilken typ av får och hur många ska jag skaffa?	7
3. Hur ska jag hålla allmogefår om jag vill bevara den genetisk mångfald?	9
4. Vilken typ av byggnader tycker får om?	13
5. Vilken sorts stängsel ska jag bygga?	16
6. Vilken typ av administrativt arbete kräver fårhushållning?	21
7. Hur hanterar jag mina får på enklaste sätt?	23
8. Vilken typ av foder tycker får om?	25
9. Hur ska jag använda min naturbetesmark?	29
10. Hierarki och roller i flocken	36
11. Hur kan jag leva tillsammans med rovdjur?	40
12. När och hur ska jag klippa ullen?	43
13. När och hur ska jag verka klövarna?	48
14. Betäckning och lamning	49
15. Vad kan jag göra när mitt får är sjukt?	52
16. Hur slaktar jag ett får?	57
17. Hur kan jag producera råmaterial av hög kvalitet?	60

1. Jag vill hålla får!

Det finns många som kanske skulle vilja hålla får. Innan du skaffar får bör du ägna en och annan tanke åt hur du bor och om du kan erbjuda dina får den miljö de behöver. Det finns mycket du måste tänka på innan du beslutar dig för att börja med fårhushållning. Här nedan följer tio centrala frågor. Genom att svara på dessa kan du ta reda på hur enkelt eller hur svårt det blir för dig att börja med fårhushållning.

1. Har du tillräckligt med betesmark? Om betesmarken är för liten kommer du att få problem med fårparasiter i framtiden. Ettåriga får räknas som 0,15 djurenheter och detta är bra att känna till om du tänker söka lantbruksstöd från EU. För att få stöd i form av grundersättning behöver du ha minst 0,4 djurenheter per ha. För stöd för tackor måste du ha minst 10 ettåriga tackor. På kustängar rekommenderas det att hålla 1,5–2 djurenheter /ha och på alvar / torrängar rekommenderas 1 djurenhet på 5–10 hektar alvar eller 0,2–0,5 djurenheter / ha. Om jordlagret är tjockare på alvaret kan det vara 1 djurenhet/ha; dvs. upp till 6 får/ha.
2. Har du odlade betesmarker eller naturbetesmarker? Naturbetesmarker är att föredra vid traditionsenlig fårhushållning. Vid skötsel av naturbetesmarker hjälper du till att upprätthålla ett högt biologiskt mångfald i landskapet.
3. Bor du på en avsides belägen plats utan grannar eller bor du nära andra hushåll? Får har en tendens att rymma från sina beteshagar, i synnerhet om hagarna är för små.
4. Finns det risk för rovdjur där du bor? Om det finns en risk måste du ta med extra kostnader i beräkningen antingen för vakthundar eller en fårvaktare. Vissa problem kan förebyggas genom att låta fåren vara inomhus nattetid. Stängsel, även stängsel konstruerade för att vara rovdjurs säkra, är vanligtvis inte 100% säkra.
5. Finns det fält med sädesodlingar eller grönsaker i närheten av din gård? Förr eller senare kommer de att upptäcka dessa vilket resulterar i skador och eventuell osämja med fältens ägare.
6. Är din trädgård inhägnad? I din trädgård finns det olika intressanta växter och får skulle älska att göra ett besök i din trädgård.

7. Har du redan en inhägnad beteshage eller måste du bygga en inhägnad? Kostnaden för en inhägnad är oftast det som kostar mest vid fårhushållning och det tar dessutom tid att bygga den.
8. Har du nödvändiga byggnader eller måste du bygga nya? Gamla byggnader kan användas för att hålla får. Du kan även behöva ett vind- och regnskydd i hagen om hagen ligger långt ifrån fårstallet hemma.
9. Har du hö för fåren? Har du en egen maskinpark och kan ta in hö själv eller måste du köpa det? Får behöver även halm eller hö som strö.
10. Har du tillgång till skog där du kan hämta löv och sly som vinterfoder? Får tycker även om att äta löv, kvistar och bark på sommaren.

Får är inte sällsynta i våra länder men trots det är kunskapen om får liten, både inom lantbrukssektorn och inom veterinär- och utbildningskretsar. Du får en bättre behandling och rådgivning för din hund än du får för dina får! Av den anledningen har fårhållare i flera länder byggt upp sina egna starka nätverk. Om du vill börja med fårhållning, börja då med att bygga upp ditt eget nätverk av kontakter med erfarna fårhållare, intresseorganisationer, utbildande och rådgivande sektorer. Du hittar massor med information på internet, hos intresseorganisationers hemsidor, nätverk och forum. Den bästa och snabbaste hjälpen får du av erfarna fårhållare som bor så nära dig som möjligt. Du behöver ditt nätverk regelbundet för att skaffa nya baggar, vid vård av fåren, transportfrågor, varuinköp samt även för marknadsföring och försäljning av produkter. Tillsammans blir det lättare!

2. Vilken typ av får och hur många ska jag skaffa?

Det finns många fårraser du kan välja mellan. Kötttraser är lämpliga för industriell fårhushållning på odlade fält, medan allmogefår lämpar sig bra för traditionsenlig fårhushållning på naturbetesmarker. Traditionsenlig fårhushållning var inte förr den enda inkomstkällan för någon, vilket dagens industriella fårhållning ofta är idag. Traditionsenlig fårhushållning var och är, en väg till extrainkomst, som ger ett stort produktutbud, så som ull, kött, skinn, horn och ben. Traditionsenlig fårhushållning är lämplig, om du vill få naturbe-

tesmarker avbetade. Grunda inte ditt beslut om vilken ras du ska ha på fårens storlek (dvs. större får = mer kött = mer pengar). Grunda ditt beslut med avseende på vilken ras som passar på den typ av betesmarker du har! Allmogefår, speciellt de som är mindre avlade, är inte enkla får att börja med om du är ny inom fårhushållning. Mindre avlade får är mer fria till sinnet och de tänker, så väl som bestämmer, en hel del själva. Allmogefår kan vara mycket svåra att hålla, om du placerar dem i en olämplig miljö med för lite utrymme att röra sig på. Allmogefår älskar att ströva omkring och leta upp egen mat i skiftande landskap. Om du väljer att hålla utrotningshotade allmogefår, delta då även i programmen för bevarande och hjälp att skydda dem. Om du väljer allmogefår, får du inte enbart får, utan hela det kulturarv som omger dina allmogefår.

Det finns flera trevliga fårraser, i synnerhet i Storbritannien, men även i de nordiska länderna. Om du vill importera allmogefår från ett annat land, tänk efter två gånger, speciellt om de är utrotningshotade i sitt eget land. Kan du bevara dem i ditt land? Får du tag i en lämplig bagge åt dem i ditt land? Är de en förlust för sin genetiska population om du tar bort dem från sitt hemland? Flera allmogeraser har mycket specifika karaktärsdrag, som inte alltid passar i ett annat land. Islandsfår används för att beta på bergssidor, norska Villsau används vid steniga och klippiga bergslandskap nära havet, Ålandsfår används för att beta på småöar i skärgården medan den Finska lantrasen används för att ströva omkring i skogar. Även om fåren överlever i andra miljöer, kan även en mindre förändring i miljö- och klimatförhållanden ge upphov till problem i fårens päls. Islandsfår har långt glansigt täckhår, lämpligt för klimat med mycket regn och vind och mindre fin bottenull, än till exempel den Finska lantrasen. Av den anledningen lämpar sig Islandsfår mindre bra för klimat med långa kalla vintrar som i Finland eller Estland. Eftersom allmogeraser är utrotningshotade i de flesta av sina ursprungsländer, bör du föredra allmogefår från ditt eget land. På detta sätt hjälper du till att bevara en värdefull lokal genetisk population. Sommarfår kan vara en lösning för familjer med barn som stannar hela sommarn vid sitt sommarställe. Om du har lämpliga betesmarker, gör en överenskommelse med den närmaste fårägaren att antingen köpa några får för sommaren eller att låna några får över sommaren. Fråga gården på samma gång, om de kan hjälpa dig med råd under sommaren beträffande fårhushållning, samt även om hjälp vid slakten på hösten.

Får är flockdjur och en flock består av minst tre får tillsammans. Flocken

innebär trygghet. Två tackor och en bagge är en bra början för en liten får-farm. Ibland kan man byta ut ett får mot en get eller en ko. Om du har en get och två får blir geten ledare. Om du har en ko tillsammans med två får skyddar kossan fåren mot rovdjur. Om du har ett får ensamt blir det mycket olyckligt och kan dö av stress. Om du har en tacka och en bagge är det inte säkert att de nyfödda får de sociala färdigheterna som behövs för att fungera i en större får-flock. När du köper får måste du kontrollera att de är friska. Pälsen ska se normal ut och den ska ha blivit klippt regelbundet. Om ullen är tovig och smutsig kanske fåret inte har fått den skötsel den behöver. Det bör finnas djur i olika åldrar i en flock. Om sjukdomen Maedi-Visna finns i flocken finns det vanligtvis inga äldre djur eftersom de dör innan de blir gamla. Ögonen ska se normala ut (inte infekterade) och fåret ska kunna gå normalt. En bra början är att skaffa en tacka med två lamm eller två tackor med varsitt lamm. Tackorna ska helst inte ha samma mamma. Det är bra att skaffa en tacka som har lammat åtminstone en gång tidigare, så att du vet att hon lammar normalt. Kontakta organisationer för allmogeraser för att få kontakt med tillförlitliga fårhållare när du vill skaffa genetiskt värdefulla allmogefår.

Allmogefår kan uppnå en mycket hög ålder. Bland svenska allmogeraser fanns en bagge av rasen Svärdsjöfår som blev närmare 20 år. En annan allmogetacka blev 28 år gammal. Tackor kan bli äldre om de inte lammar varje år. En allmän rekommendation är att allmogefår ska tillåtas bli så gamla som möjligt och få lamm så länge de är fertila om de inte har några problem i samband med lamning.

3. Hur ska jag hålla allmogefår om jag vill bevara genetisk mångfald?

I de flesta länder är allmogefår redan identifierade och under skydd. Fortfarande finns det länder och områden i norra Europa där man kan hitta outforskade flockar med allmogefår. Fårhållarna är ofta gamla och fåren hålls på ett traditionsenligt sätt. Allmogefår i norra Europa tillhör den nord europeiska kortsvansade typen och de är mycket lika varandra. Nordeuropeiska kortsvansade får har en kort avsmalnande svans, det har varken ull på huvudet

eller på benen. Många av dem har även lite ull under magen. Man kan hitta flera olika färger, teckningar och ulltyper bland dem. Genom att undersöka fårpälsens struktur kan en skicklig hemslöjdare avgöra vilket klimat som råder i det område där fåret kommer från. Vanligtvis är allmogefår mindre till storlek än dagens moderna raser. Likväl kan man finna skillnader i storlek bland allmogefår – vissa är större, andra mindre. De Nordeuropeiska allmogefårens mest värdefulla särdrag ser man inte på en gång – de är bra mödrar, fertila, friska, nyfikna och sociala djur.

Det vanliga är att alla länder har sina egna organisationer eller en utsedd ansvarig organisation som hanterar bevarandet av allmogedjur. Det är en väsentlig skillnad mellan att bevara och att avla. Om du skyddar genetisk mångfald vill du hålla dina fårs karaktärsdrag likadana i framtiden. Dina får ska se likadana ut efter 20 års bevarande som de gjorde när du påbörjade bevaringsarbetet. Vid bevarande vill du även hålla dem på ett traditionsenligt sätt. Allmogefår är inte längre allmogefår när du börjar föda upp dem på ett industrialiserat sätt. Allmogefår är inte längre allmogefår när du endast använder köttet och lämnar resten av dess produkter oanvända. När du avlar vill du ändra deras karaktärsdrag till att ge mer kvaliteter som för närvarande är ekonomiskt fördelaktiga. Många länder har avtal mellan gårdar och staten för bevarande av allmogefår, till detta får de stöd från staten. I andra länder är bevarandet helt och hållet baserat på frivilligt arbete och du måste endast upprätta ett "bevarandeavtal" med dig själv!

Alla får inom den Europeiska Unionen måste enligt lag vara försedda med öronmärkning. Traditionellt märktes får genom att man skar in ägarens märkning i öronen. Många organisationer för bevarande samlar dessutom in information om sällsynta raser i sina egna databaser för att kunna ge råd att söka lämpliga djur för parning. Det är bra för alla genbankspopulationer att varje år skriva ner rekommendationerna. Dessa rekommendationer bör skrivas av personer som bäst känner till allmogepopulationens ursprung. Ofta är det en icke-statlig organisation för allmogefår, ett forskningsinstitut eller privatpersoner som är / eller har varit engagerade i att söka efter ursprungliga populationer av allmogefår eller personer som håller allmogefår själva och har lång erfarenhet av detta. Det är också vanligt att äldre fårhållare ger råd till nya fårhållare, vid valet av vilken bagge som ska användas. Gårdar som har hållit och sålt allmogefår under en längre tid, har också sina egna nätverk och många



Till vänster kan du se hur bevarande som en levande genbank kan se ut. I mitten kan du se hur bevarande ser ut när endast vissa djur med ett visst utseende och vissa produktionskvaliteter accepteras. Till höger kan du se hur flocken ser ut när du upprätthåller ett starkt urval eller endast följer ett speciellt mönster vid bevarandet.

gårdsägare byter information och råd regelbundet i sina egna nätverk. Till följande diskuteras olika viktiga ämnen gällande avel bland mindre allmogepopulationer. Diskussionen utgår från råd av Louise Lindquist vid Föreningen Svenska Allmogefår.

Vilken sorts bagge ska jag välja för avel? Det är viktigt att baggen utvecklas normalt, att han har haft en bra mor som tog väl hand om sina lamm och att han inte är argsint. Det är bättre att använda besläktade får än att börja avla med får från andra raser. Det är viktigt att alla tackor får både bagg- och tacklamm. Man bör sträva efter en situation där alla bagglamm får en chans att få avkommor. Om du har möjlighet att skaffa ursprungliga tackor (tackor från första linjen av utforskade allmogefår), är det betydelsefullt att bevara deras avkomma och använda dem i fortsättningen. Det kan vara bra att använda en 3–4 generationer yngre bagge för en äldre ursprungstacka.

Hur länge kan jag använda samma bagge? Det viktigaste är att en bagge inte får alltför många lamm, dvs. matadoravel. Det har funnits situationer hos populationer med allmogefår där en och samma bagge var far till fler än 70 lamm. Denna bagge såldes två gånger och bland denna lilla population ledde detta till en situation där djuren var besläktade med varandra på både moderns och faderns sida. Det är inte bra för en population att ha mindre än 200 tackor vintertid. Om en tacka inte blir dräktig det första året bör du försöka med en annan bagge och låta henne leva åtminstone två år innan du tar

bort henne ur flocken. Det rekommenderas att inte använda en bagge längre än ett år (beror på hur stor eller liten flocken är och hur många lamm baggen fått i hela populationen). Ett lagom antal kan vara 10 lamm/bagge som kommer att fortsätta bevarandet av populationen. En bagge som har använts ska inte säljas utan en av hans söner bör istället säljas. På detta sätt får du mer skiftande genetiska kombinationer i allmogefårens population.

Hur nära besläktade djur kan jag använda i aveln i en liten population? Beträffande släktskap beror detta mycket på hur många djur det har funnits från början i fårpopulationen. Vanligtvis har det funnits ett lågt antal individer i samtliga av de senaste bevarade populationer av allmogefår. Detta innebär att många har samma far i första generationen. Till en början är det omöjligt att inte para besläktade får med varandra. Av den anledningen är det viktigt att samtliga baggar får möjlighet att para sig med åtminstone några av tackorna. Efter 10–15 års bevarandearbete är det inte längre lika svårt att hitta en lämplig bagge, men vissa linjer kan fortfarande vara små, så det är nödvändigt att använda alla baggar som föds. En bra idé är att använda två olika baggar. På så sätt är det möjligt att använda för parning på hösten de baggar som du själv fött upp då de nått två års ålder

Det rekommenderas att inte para djur som har släktskapet halvsysstrar, moder-son och inte heller far-dotter. Dock kan man tänka sig undantag från denna regel. Till exempel, om flocken är liten och du endast fått ett lamm från baggen ett år och det endast finns ett litet antal, låt oss säga fyra, tackor i flocken. I detta fall är det acceptabelt att använda samma bagge ett år till. Om du använder denna metod är det viktigt att följa hur de nyfödda lammen utvecklas. Det kan vara långa avstånd mellan ägare av samma allmogefår-linjer- och då är det acceptabelt att använda en bagge två år i rad. Lammen accepteras i genbanken om de är normala och utvecklas normalt. I dessa fall är det viktigt att använda en icke besläktad bagge under det tredje året, vilket ger en icke besläktad individ per 3 generationer.

Inavel – är alla mindre populationslinjer av samma hårdighet? Vissa linjer är mycket hårdiga mot inavel medan andra linjer inte är hårdiga alls. På Runö i Estland har man hållit allmogefår i mer än 50 år och baggar har sällan förts till ön från andra platser. Samma situation har pågått på Kynö i Estland. Om någon linje fått baggar med endast en testikel eller sterila tackor, bör man vara mer försiktig vid avel inom dessa linjer. Om du inte kan skaffa en ny bagge är det bättre att använda denna bagges son eller flera söner istället för

att använda samma far igen. I detta fall kan man, om möjligt, dela upp flocken i två delar och använda en bagge i den ena och en annan i den andra halvan för att undvika att para halvsyskon och mor-son / far-dotter. Det är viktigt att göra det bästa möjliga under omständigheterna. Använd inte baggen på nytt om de nyfödda lammen är svaga, missbildade eller om lammen inte utvecklas normalt. Det finns äldre fårägare som enbart har använt sina egna baggar under många år. De har ett system för hur de väljer baggar från olika tacklinjer i sin egen flock och efter en viss intervall korspara linjen igen. Modertackor av allmogefår kan skydda sina döttrar från att para sig. Självt har jag erfarenhet av att en estnisk allmogebagge år 2011 vid ett flertal tillfällen försökte para sig med en ung tacka vid Kiltis äng, men tackans moder attackerade och stångade baggen tills han slutade försöka. Det kan finnas en inre reglering som upprätthålls av äldre tackor om åldersstrukturen i flocken är skiftande. Det kan även finnas en stark inre reglering i allmogepopulationer beträffande parning son-moder och fader-dotter. Det finns dock inga studier på det här.

När är det möjligt att återigen korsa samma linje i flocken? Samma linje kan användas på nytt efter ungefär 2–3 generationer, men detta är beroende på flera faktorer. Det är betydelsefullt att få så många tackor som möjligt från den äldsta moderlinjen. En bra idé är att skriva ned alla gamla tacklinjer och se vilken linje som har flest baggar. I detta fall är ett tacklamm från en sådan äldre modertacka mycket intressant. Det är viktigt att alla äldre ursprungstackor får samma antal avkomma. Om några gårdar får många bagglamm och inte vet vilken de ska använda själva och vilka de ska sälja, kontrollera vilken tacklinje de tillhör och se på hur mycket avkomma det finns i den linjen.

4. Vilken typ av byggnader tycker får om?

Innan du skaffar får måste du göra i ordning byggnaden där du tänker ha fåren. Ett traditionellt stall av trä passar bra för en mindre flock med traditionsenligt hållna får. I flera områden i Nordeuropa har man traditionellt hållit djur i samma byggnad som människorna bodde i, t.ex. i Estland och i Karelen. Detta är mycket praktiskt, i synnerhet vintertid, eftersom människorna kan sköta om djuren utan att behöva gå ut ur huset. Allmogefår behöver inte ha ett uppvärmt stall, men däremot ett stall med väl fungerande ventilation. Kyla



I en traditionell estnisk lada finns det två dörrar mitt emot varandra och dessa användes för att skapa drag.

bekommer dem inte speciellt så länge de hålls vintertid på en torr plats utan drag. Ullen skyddar dem från kylan och under sin hud har de ett fettlager. Friska och välfödda djur kan klara av många minusgrader. Luftfuktigheten är för hög om det finns kondens på väggarna, dvs. frost på väggarna inomhus vintertid eller om ullens känns våt när du rör den.

På sommaren kan svarta eller mörka får bli för varma. De kan kylas ned med vatten, vilket i praktiken inte alls är så lätt att arrangera, och djuren är inte heller speciellt villiga att stå under en dusch. Ett enklare sätt är att ordna ett utrymme inomhus, som ger skugga och har ett underlag av sval jord. Fåren uppskattar detta mycket högt under en het sommardag. Genom att öppna och stänga dörren till stallet kan du dessutom reglera inomhustemperaturen. Ta reda på hur länge det är under en varm sommardag svalare inne i bygganden än utomhus. Öppna dörren först när temperaturen inomhus är lika varm som utomhus. Traditionella estniska gårdsbyggnader var mycket praktiska med två dörrar, en på var sida av byggnaden. På detta sätt kan man välja vilken dörr man skall öppna eller stänga, för att djuren skall ha det bra. Trädetaljer inomhus kan behandlas med tjära vilket hjälper att hålla mängden insekter i stallet på en låg nivå. Svalor inuti stallet äter massor av insekter.

Får ska ha en torr ströbädd. Lammande tackor behöver extra strömaterial för att ordna en plats för lamningen samt dessutom skydda lammen från kyla om det är nödvändigt. Ordna med tillräckligt mycket utrymme för din tacka när

En traditionell fast foderhäck vid Setu gårdsmuseum, Estland.



hon ska lamma, hon behöver lite avstånd till de övriga tackorna. Får ska kunna se, höra och känna lukten av andra får även om de är avskilda från flocken. Baggas kan vara svåra att hålla vintertid. Om du placerar en bagge i ett avskilt område trivs han mycket bättre om han har åtminstone en tacka som sällskap.

Gällande föreskrifter kräver normala perioder med ljus och mörker under en 24-timmarsperiod för att återge det naturliga ljusets rytmer. Likväl är allmogefår i Nordeuropa vana med långa mörkerperioder under vintern. Får räds skarpa ljuskontraster och flyttar sig ogärna från ljusa till mörka ställen och vice versa. Följaktligen är en ljuskälla som ger ett variationslöst ljus utan dramatiska skuggor att föredra.

Ekologisk fårhusållning kräver att fåren kan gå utomhus under vintern vid bra väder. Högt uppe i norr har fåren av tradition inte hållits utomhus vintertid, huvudsakligen på grund av risken för rovdjursangrepp. Traditionella stall var små med låga dörrar och små fönster, om det alls fanns fönster. I stället för fönster fanns det vanligtvis ett hål för att mocka ut dynga. Detta kunde även användas som ett fönster.

Får behöver ett vind- och regnskydd i hagen, om de inte kan använda vintrestallet sommartid. Får behöver skugga under sommaren och platser att ta sin tillflykt till om insekterna blir för besvärliga utomhus. Det behövs även strömmaterial sommartid. Daglig rengöring håller ned antalet insekter. Ett stort träd på ängen kan ge behövlig skuggan under varma sommardagar. En stor stock kan ge vindskydd för får, även om den inte ger skugga för solen.

I den Europeiska Unionen är minimikraven för utrymme för får olika beroende på deras ålder, kön och storlek. Likväl är det en bra idé att ge fåren

mycket extra utrymme eftersom får är vana att röra sig fritt. De behöver dessutom göra upp om sin rangordning inomhus, vilket ofta kräver mer utrymme eftersom vissa individer är mer dominanta än andra. En bagge tar även mer plats än en tacka. Yngre tackor kräver mindre utrymme än äldre ledartackor. Om du har flera vuxna får som ska lamma är utrymmesbehovet också större.

Trä är ett bra material för att inreda stallet med. Får har ätit traditionellt från trätråg, eftersom trä var ett hållbart och billigt material i Nordeuropa. Trågen var ofta ca. 1,20 m långa och 30 cm breda. Du måste ha så många tråg som det behövs för att fåren skall kunna äta samtidigt. Placera foderträget lite högre upp och inte direkt på golvet för att undvika att det kommer gödsel i det.

En och gran är starka material som kan användas för att konstruera olika fodertråg. Aspträ är mjukt och av detta kan du göra ett trevligt traditionellt fodertråg av en hel stam. Trätråg tvättar man lätt med hett vatten. Tillsätt enbär eller enkvistar, så får vattnet även en desinfekterande effekt.

Foderhäckar får inte ha några vassa kanter eller hörn. De ska vara tillräckligt grunda så att djuren har möjlighet till visuell kontakt med varandra när de äter. Får, och i synnerhet lamm, tycker om att klättra. Ordna med en plats för klättring, även inomhus. De finner nöje i att klättra på en stadig trälåda, trästubbar eller halmbalar. Lamm tycker om en skyddad och avskild plats att sova på – ordna med en sådan plats åt dem. Du kan bygga ett separat utrymme till dem med en liten ingång så att endast lamm kan komma in i detta utrymme. Gör ingången justerbar så att du kan göra den större allt efter att de växer.

5. Vilken sorts stängsel ska jag bygga?

Traditionellt hölls får frigående och sädesfälten hägnades in. När befolkningmängden ökade och mer områden användes för odling av säd, övergavs det gamla jordbrukssystemet. I det nya jordbrukssystemet med sädesodling som huvudsaklig aktivitet inhägnades husdjuren. Fortfarande finns det områden i flera länder där fåren strövar fritt. I Estland är det mest små flockar med maximalt tio får som strövar fritt och är ofta vaktade av en (gammal) kvinna. I nordvästra Ryssland strövar fåren fortfarande fritt i byarna vars odlade fält

Risstaket, till vänster på bilden, är en så gott som helt bortglömd stängseltyp. Det passar utmärkt i anslutning till skogsbetesmarker och byggdes traditionellt i samband med röjning av ett skogsområde som skulle bli betesmark.



är inhägnade. Detta är mycket mindre kostsamt i områden med låg nivå av odling, jämfört med att hägna in stora betesmarker.

Det fungerar fortfarande bra att ha får frigående på naturbetesmarker, om du inte har grannar i närheten eller närliggande sädesodlingar. Du måste dock hägna in trädgårdar i närheten på ett säkert sätt. Fåren älskar att ströva fritt! En mindre flock går inte långt bort från sitt hemmastall. Min egen erfarenhet från Kiltsi äng i Estland visar att en flock på 6–15 får dagligen vandrar omkring 2–4 km i en radie på 200 m runt sitt stall. Får har traditionellt, om möjligt, släppts på bete på öar. Öar är relativt säkra platser för får. Vissa ser till sina får var annan eller var tredje dag medan andra endast en gång i veckan. Förr i tiden fanns det alltid någon på öarna som vaktade fåren. En bra idé är att samarbeta med sommarstugeägare som håller ett öga på dina får om du själv inte bor på ön. Det stora antalet öar i Östersjöns skärgård passar utmärkt som betesmark för får. Håll en vakthund tillsammans med fåren om det finns risk för örnattack (en vakthund skall inte lämnas ensam på en ö tillsammans med fåren – hunden behöver daglig tillsyn).

Allmogefår är inte speciellt enkla att hålla inhägnade, i synnerhet om de är vana att vara frigående och därefter flyttas till ett inhägnat område. De stannar i det inhägnade området så länge det tycker om det och så länge det finns tillräckligt med bete. Om de tror att det finns något bättre på något annat ställe, så tar de sig helt enkelt dit. Allmogefår är också utmärkta på att hoppa, så de hittar så gott som alltid ett sätt att rymma ur en inhägnad. Allmogefår förflyttar sig rätt mycket under en dag och om det inhägnade området är för litet kan de inte röra sig tillräckligt. Får tycker om linjeformiga stängsel och

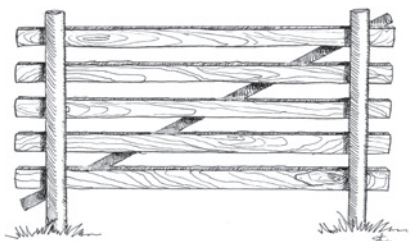


Förr byggdes stängsel längs byvägen. Varje morgon och kväll tog herden fåren till betesmarkerna utanför byn och tillbaka igen. Foto av huvudvägen på Runö. Fotograf okänd.

vandrar gärna längs dessa. Det finns många olika typer av stängsel att välja bland beroende på din gårds geografiska belägenhet och hur fälten hos dig är formade. Traditionella stängsel av trä och sten var förr mycket allmänna.

Alla typer av äldre stängsel har en bra inverkan på den biologiska mångfalden eftersom de är permanenta. Äldre typer av stängsel används av får på olika sätt. De ger fåren en trygghetskänsla eftersom fåren kan gömma sig bakom dem, fåren kan klia sig mot dem, de skänker skugga under heta sommardagar och lamm är roade av att spinga uppe på stengården. Ett permanent stängsel formar en ekologisk korridor i landskapet som flera mindre däggdjur och insekter kan använda för förflyttning. Dessutom kan fåglar använda äldre typer av stängsel för att sitta på och mindre djur hittar ett bra ställe att bygga bo i. Moderna stängsel har sällan denna flerfunktionella användningsmöjlighet som äldre stängsel har. Elektriska staket är lätta, enkla att flytta men får kan ha svårighet med att se dem. Nätstängsel ger inte fåren känslan av trygghet i hagen och om de inte sätts upp mycket noggrant, rymmer fåren även från dessa områden.

Den enklaste typen av trästängsel är ca två meter långa staketslanor med en tvärgående slana som håller det stabilt. Du kan göra ett flertal staketenheter och fästa ihop dem. Denna staket-typ är lätt att flytta.

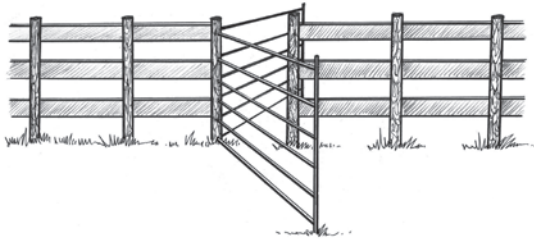


Trästängsel lämpar sig bra i anslutning till alla betesmarker. Om du bygger ett trästaket av bräder, börja med att placera den nedersta brädan ungefär 20 cm över marken. Ett vanligt problem är att får trycker in sina huvuden mellan brädorna för att klika sina halsar. Om brädornas kanter inte är sågade jämna utan är vassa kan det hända att fåren fastnar med sina huvuden mellan brädorna, får panik och till och med kan ha ihjäl sig själva. Om det finns god tillgång på stenar i ett område har man använt dessa till att bygga stengärden. Stengärdsgårdar kan kombineras med både trä och moderna elektriska stängsel. Moderna stängsel av metallnät kan även de kombineras med trästängsel. Fårstängsel av metallnät, samt även elstängsel, används i stor utsträckning idag. Leverantörerna har anvisningar om hur de ska byggas. Om du använder elstängsel måste du regelbundet klippa gräset under och utanför stängslet. Fårnät ska placeras mycket nära marken eftersom får har en tendens att stoppa in sina huvuden under nätet.

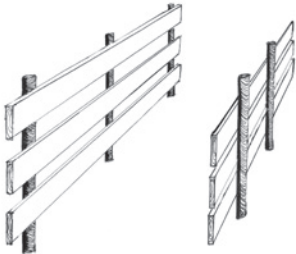
Gran och en är ett bra virke för stolpar. Material för stolpar högs traditionellt vid nymåne vintertid. Det bästa materialet får man i en tätbevuxen skog eftersom granarna där har färre grenar vilket gör stolparna hållbarare. Stolpar av lövträ håller inte länge. Ett billigt och ekologiskt sätt att förlänga livstiden för stolparna, är att bränna dem i ändarna. Det är viktigt att den del som ska stoppas i jorden är bränd för att hindra den från att ruttna.

När du bygger stängsel måste du även bygga grindar. Du kan behöva både en grind åt fåren att använda och en grind som besökare kan använda. Om personer ska ha fritt tillträde till hagen är det en bra idé att bygga en stätta över stängslet.

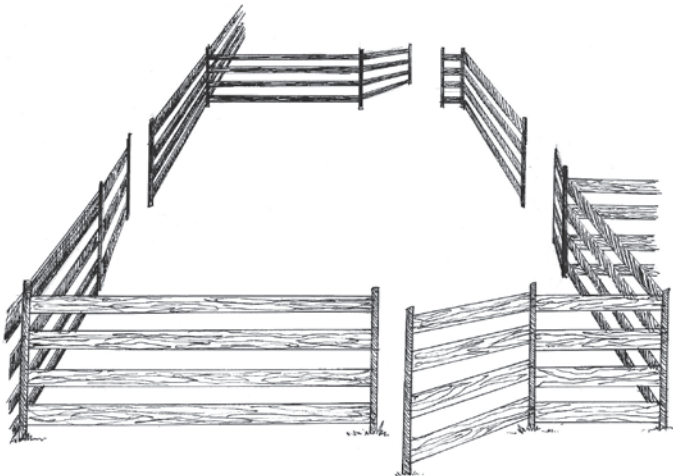
I anslutning till hagen är det praktiskt att ha en samlingsfälla i närheten av grinden. En fälla som ser ut som en korridor är praktisk på många sätt. Du når djuren från bägge sidorna, de är enkla att fånga och behandla vid behov. Om



Allmogefår lär sig snabbt att öppna grindar och då är en dubbelgrind mycket användbar att ha.



En korridor påminner om de gamla bygatorna med stängsel på bägge sidor av vägen.



Ett fyrkantigt område är en praktisk samlingsfälla för får.

du har besökare kan fåren placeras i samlingsfällan, så att personerna kan se dem på nära håll – i synnerhet barn tycker om detta. Får är lätta att träna att samlas i fällan, om du belönar dem när de anländer dit. En korridor är enkel att stänga i bägge ändarna om nödvändigt eller så kan du fösa djuren med en grind till ett mindre område i ändan av korridoren. Olika typer av V-former kan även användas inuti stallet för att samla får.

6. Vilken typ av administrativt arbete kräver fårhushållning?

I EU måste du registrera dig som djurägare och fårstallet måste även registreras som ett djurhållande stall. Varje djur måste ha öronmärkning och registreras i det allmänna djurregistret. Du kan välja mellan att registrera dem på papper eller på elektronisk väg över internet.

Livsmedelssäkerhetsverket EVIRA.

Får- och getregistret. Registrering av djurägare, stall och djur.

ProAgria Svenska lantbrukssällskapens förbund.

WebLammas-tjänsten. ProAgria upprätthåller uppföljningssystemet för får, WebLammas-tjänsten.

Du måste lära dig att sätta fast öronbrickorna och det kan ta lite tid att lära sig. Be en erfaren fårhållare visa dig hur man fäster dem. Vanligtvis är det inte tillräckligt att läsa de skriftliga anvisningarna som medföljer eller att läsa den information du hittar på internet. Var uppmärksam på att det finns olika typer av öronbrickor och varje typ har sin egen tång. Öronmärkning är ett evinnerligt problem för djurägare. Det är enklast att fästa öronbrickorna om du sätter fåret på rumpan. Då kan de inte göra några hastiga rörelser då de känner smärtan av att du sätter fast öronbrickorna. Smärtan är mycket individuell, vissa är helt lugna och andra tenderar att skutta till av rädsla. Detta arbete måste utföras snabbt för att undvika några olyckor. Före öronmärkningen ska du desinfektera stället för öronmärkningen. Undvik att fästa öronbrickor när vädret är mycket varmt, när det är mycket insekter eller om lammet är litet. Enligt lagen måste öronmärkning utföras innan ett lamm blir sex månader gammalt. Om du har många lamm kan du välja att sätta färgade band runt deras halsar för att kunna skilja på vilken som är vilken. Lamm har en tendens att hålla sig nära sina mödrar och i en liten traditionell flock är det normalt inte några problem med att se vil-

ken som är vilken. Öronbrickorna tenderar att lossna och på grund av detta finns det föreskrifter som säger att får ska ha öronbrickor i bägge öronen. Om en bricka går förlorad kan du beställa en ny. Allmogefår som betar på naturbetesmarker har en förmåga att fastna i buskar, rötter eller träd, med ett trasigt öra och en förlorad öronbricka som resultat. Många fårhållare väljer att inte sätta en ny bricka i ett skadat öra på grund av hänsyn till djurets bästa, men detta är mot föreskrifterna. Veterinären kan vid behov ge lov för undantag av öronmärkning.

Flera djurrelaterade frågor regleras av myndigheter. Du ska vara medveten om hur man sköter får och ha kunskap om deras välbefinnande. Djurskyddslagen har regler för djurhållning. Du ska veta vilka typer av byggnader, grindar och stängsel som är säkra. Skadade och sjuka djur behöver speciell omvårdnad och det finns regler för hur de skall skötas. Transport av får har sina egna föreskrifter. Klövverkning och ullklippning är regelbunden vård som alla får behöver. Får ska aldrig behöva lida av smärta. Innan slakt ska får bedövas vilket lättast och säkrast utförs med en bultpistol. Du ska kunna använda dina betesmarker på ett sådant sätt att de förblir en bra och hälsosam miljö för dina får.

Följande information kan samlas in i din egen databas över fåren: stallnummer, födelsedatum, registreringsnummer, namn, ras, färg & teckning, kön, information om modern och fadern (födelsedatum, registreringsnummer, namn, ras, färg, kön), födelsevikt, annan vikt (till exempel slaktvikt), parning, lamning, ulltyp, ullvikt, fårets temperament, information om försäljning och köp (ägarnas namn, kontaktinformation och datum för köp), datum för klippning, kroppsmått, sjukdomar & medicinering (olyckor), slakt, foder, övrigt. Det är även till nytta att notera vilket datum du släpper dina får på bete om våren och vilket datum du tar in dem för gott för vintern. Eventuella förflyttningar mellan beteshagar är också användbara anteckningar.

Du är förpliktigad till att upprätthålla en databas på gården med information om dina får. Det är inte mycket information som måste sammanställas på begäran av myndigheterna. Vanligtvis är det minimala kravet att man antecknar fårens registreringsnummer (öronbrickans nummer), födelsedatum och moderns

registreringsnummer samt även information om händelser så som köp, försäljning och slakt av djur. Många avelsorganisationer vill även veta faderns registreringsnummer. Om du har ansökt om någon typ av lantbruksstöd eller ägnar dig åt ekologiskt lantbruk, måste du i de flesta fall bokföra mer information. Det är viktigt att följa upp vad som sker i din fårhushållning. Det går inte åt mycket tid för att anteckna informationen för en traditionell, liten fårflock.

7. Hur hanterar jag mina får på enklaste sätt?

Det finns ett flertal regelbundet återkommande sysslor med får som du måste utföra i nära samspel med dem, till exempel transport, klippning, att verka klövar och öronmärkning. Fåren kan uppfatta människor som rovdjur och detta kan locka fram rädsla. Rädslan visar de ofta genom att springa, hoppa och stampa med fötterna. Får har ett utmärkt minne och kommer inte helt lätt över sin rädsla om den dessutom förstärks av några procedurer som orsakar smärta eller oro. Rädslan kan endast övervinnas genom regelbunden kontakt med kunniga och tålmodiga personer som skapar trygghet. Allmogefår i Nordeuropa har traditionellt förlitat sig på människan. Den långa mörka vinterperioden inomhus tillsammans med människan, som regelbundet utfodrat dem, skapar starka band mellan får och människa. Traditionellt utfodrades får flera gånger om dagen och inte bara en gång, även detta byggde upp den nära relationen mellan får och människa. Ju mer tid du är tillsammans med dina får desto mer litar de på dig och du blir en i flocken, vilket gör det betydligt enklare att hantera dem. Får i Kenozero Nationalpark i nordvästra Ryssland springer inte bort från människan utan springer mot när de möter en människa i byn. Detta är ett tydligt tecken på en nära koppling och visar hur mycket får litar på människorna i området.

Du kan använda djurens naturliga beteende vid utförande av rutinuppgifterna. Får "följer ledaren" naturligt och stress kan minskas genom att hantera dem i den sociala rangordning de själva föredrar. Hanteringsfällor och -inhägnader ska vara konstruerade på rätt sätt och placerade så att djuren uppmanas att förflytta sig genom systemet utan tvång. Om du först placerar ledartackan i en transportvagn, kan det hända att de övriga i flocken självmant följer efter henne. Allmogefår är även enkla att träna för ett önskat beteende, genom att ge en belöning i form av mat. Du kan minska potentiell stress genom att ge dem spännmål eller bröd som belöning. Det enklaste sättet



Får fångas enkelt med hjälp av en herdestav. Plastdelarna på denna modell har en tendens att lossna. Du kan även tillverka en själv i trä.

tet att påbörja denna träning är att kalla på dem och när de kommer ge dem mat som belöning. På detta sätt kan du alltid kalla hem dem från betet om nödvändigt. Om du vill att ett får ska ligga ned, tryck då djuret mot en vägg eller ett staket, ta tag i fram- och bakbenet som är längst bort från dig och fäll ned det varsamt genom att dra benen mot dig.

Det är inte bra för djurens välbefinnande att separera lammande tackor i små boxar ensamma och inte heller att fixera deras huvuden i flera dagar för att kunna tvinga dem att dia andra lamm än sina egna. När baggar släpps ihop för första gången har de en benägenhet att börja slåss för sin plats i hierarkin. Du kan låta dem slåss eller så kan du placera dem i ett utrymme som är tillräckligt litet att det inte går att stångas med varandra. Detta får du endast göra en kort tid, till exempel över en dag eller en natt. Även tackor rangordnar sig på nytt, när en ny tacka släpps in i flocken.

Transport av får ska utföras av personer som har nödvändig utbildning för detta. Det är tillåtet att transportera får kortare sträckor än 50 km med ett fordon som inte är certifierat. Om du ska transportera längre sträckor än så, måste du använda en certifierad transport. Får transporteras bäst i ett fordon i vilket de kan stå upp i, golvet får inte vara halt och de behöver skydd mot regn och blåst. Får är vanligtvis enkla att transportera, även om det kan vara knepigt att få in dem i transportvagnen. Var försiktig med transport av för många djur i för små fordon, om du har med små lamm. Överväg att ta in lammen i bilen i t.ex. en flyttkartong. Du kan enkelt göra andningshål i lådan fästa den med säkerhetsbältet. Transportera inte lamm längre sträckor åtskilda från sina mödrar. Det är bättre att placera två lamm i en låda eftersom de då inte känner sig så ensamma eller rädda. Får är mycket individuella, vissa bräker efter mamma under hela transporten medan andra kan vara helt tysta. Man ska inte binda ihop fårens ben och placera dem i bilens bagageutrymme. Om

du ska transportera ett enda djur, kan det placeras i en säck med huvudet på utsidan. Förminska säckens mynning genom att använda rep runt tyget och som inte går runt fårets hals. Bind inte fast djur i transporten då får behöver stå fritt för att hålla balansen under transporten.

Större gårdar har även baggar vintertid, medan mindre gårdar oftast har baggar under kortare perioder, endast under parningsperioden. Att ta en bagge till gården kan innebära problem. Får tycker inte om förändringar och nya saker. De blir stressade och ängsliga över alla tecken på förändringar i deras omgivning. Om du ska utföra några förändringar så gör dem stegvis. På så sätt kan varje byte av djur, från en gård till en annan, ge problem. Det brukar hjälpa att hålla flocken tillsammans inomhus några dagar innan man släpper ut dem på bete, då de behöver fastställa den nya rangordningen i flocken. Detta är särskilt viktigt om du släpper in ett äldre djur till flocken. Unga djur placeras snabbt i den lägre delen av hierarkin och de accepterar detta faktum utan större bråk. Detta är också perioden när de lär känna dig och du lär känna dem.

8. Vilken typ av foder tycker får om?

Får behöver idissla, vilket kräver en diet med tillräckligt fiberrik kost. För lite fibrer, eller fibrer med olämplig form, till exempel klippt för kort, kan ge upphov till matsmältningsproblem. Får är mycket försiktiga när de provsmakar nytt foder och kan vägra att äta obekant föda i alla former. Ändringar i foderstaten skall av den anledningen införas stegvis. Traditionellt har Nord-europeiska får utfodrats med hö och torkade löv under vintern. Allmogefår är mindre än moderna kötttraser och behöver ungefär 500 kg hö/vinter/djur eller 2 kg hö per dag/djur. Höet ska vara av bra kvalitet. Dammigt hö kan du kasta upp i luften, för att få bort dammet, innan du ger det åt djuren. Det brukar sägas att får är bra på att slösa bort foder genom att dra det under sig själva och därefter lämna det oätet. Ju mer varierad foderstat du ger fåren desto mindre slösar de. Vid traditionell utfodring ges fåren en mindre mängd foder per gång men flera gånger per dag. Om du ger dem grovt hö avsett för kor, slösar de mer. Får föredrar hö av finare gräs och bredbladiga växter. Digivande tackor behöver mer protein och det är lämpligt att ge dem hö med klöver. Se till att det finns tillräckligt med utrymme för att tillåta djuren att äta samtidigt utan att tävla.



Får tycker om att äta löv. Unga estniska allmogefår vid Kiltsi äng tycker om löv från brakved (*Frangula alnus*), vars bark är mycket giftig för hästar.

Traditionellt gjorde man 100–150 lövruskor per får för vintern i Finland. De beräknades att en tredjedel av vinterfodret kunde bestå av löv. Inkovaara (1946) skriver att löv innehåller mer protein än havremjöl. Löv ska inte samlas in för tidigt på sommaren eftersom de då har ett högt innehåll av kåda vilket får inte tycker om. Du kan börja samla in löv efter midsommar och fortsätta så länge de är gröna till färgen. Vanligvis högg man ned sly men man hamlade även träd. Du kan göra lövruskor av ask, pil, rönn, asp, björk och även al. På Ösel använde man mest ruskor av ask. Får tycker speciellt mycket om pil, asp och rönn men åtminstone på Ösel är känt att får även kan äta lite av de något giftiga buskarna brakved (*Frangula alnus*) och skogskornell (*Cornus sanguinea*). Eftersom det fanns lite av dessa växter på Ösel så sparade man vanligtvis dem till våren för lammen. Ruskorna bands oftast ihop med kvistar av ung rönn eller pil. Storlekarna på ruskorna varierade allt efter plats, lagringsmöjlighet och utfodringssystem. I Finland och på estniska fastlandet var det ofta i storlek med bastukvistar, men på Ösel var det större, ca. 1–1,5 m långa. Fåren åt de små ruskorna helt och hållet medan på Ösel tog man in det som blev kvar och använde som ved i spisen. De små kvistarna gav snabbt en het eld.

På vissa ställen var det viktigt att tillverka ruskor vid fullmåne, medan an-

dra gjorde dem när de hade tid, ofta i augusti. Ruskorna ställdes för att torka, företrädesvis i skuggan på en blåsig plats. När de var torra förvarades de i lador eller på vindar. Traditionellt i Finland satt man ett flertal 1–1,5 meters stolpar i ladans golv och på dessa placerade man ruskorna. På hösten kan man ge rester från köksträdgården, till exempel kål- och rödbetsblast, men se till att du inte ger för mycket. Extra mineraler kan vara nödvändigt att ge till djuren om vintern. Många får tycker om äppel och de flesta får tycker om torkat bröd. I Finland samlades det in förutom ruskor även blad som torkades. Om man vintertid håller hett vatten på bladen, så smakar de som färska.

Allmogefår ägnar naturligt en stor del av sin tid till att söka föda i olika miljöer och äter många olika typer av föda. Det är viktigt att erbjuda en variationsrik miljö som gör det möjligt för fåren att förverkliga detta naturliga beteende. Får i Nordeuropa spenderar mycket av sin tid inomhus och av den anledning bör man även vintertid ge möjlighet till naturligt ätbeteeden. Du kan placera rotsaker i halm som de kan få söka efter. Genom att hänga torkade ruskor med löv i taket (använd krokare för att fästa ruskorna), måste de böja sina huvuden bakåt för att kunna äta dem precis som från ett träd. Vintertid kan du ta in aspstammar eller tall- eller grankvistar som de kan gnaga på. De äter även tallbark, eftersom den innehåller vitaminer och mineraler. Inkovaara (1946) skriver att barr och tallbark förebygger utveckling av mask.

Får ska ha friskt vatten varje dag. När du låter fåren vara ute vintertid kan du se dem äta snö, men snö kompenserar inte vatten. Får dricker mer vatten under inomhusperioden än under utomhusperioden. Sommartid får de mycket vatten från färskt gräs. Likväl ska får ha daglig tillgång till färskt dricksvatten även under sommaren. Om du ger vatten i en spann skall du placera den lite högre upp så att inte lamm faller ned och drunknar i spannen. Se till att marken under vattenstället är torrt och inte halt. Mjöl och diskvatten (förr i tiden använde man inte diskmedel) kunde blandas och gavs ofta som dricka till fåren. Allmogefår, som traditionellt hölls på strandängar, åt sjögräs och drack havsvatten.

Alla får behöver salt. Förr i tiden lade man grovt salt på en sten eller i ett fodertråg. Salt kunde även läggas i en näverask och ges för hand till varje får att slicka. På vintern lade man salt i höet. Salt säljs i många olika former. Du



Har du något gott åt mig att äta? Nordeuropeiska kortsvansade får och Alexandra Shatkovskaya i byn Ust-Pocha, Kenozero Nationalpark, Arkhangelsk oblast, nordvästra Ryssland 20.8.2012. Foto: Kairi Orav.

kan ge dem grovt, löst salt som man gjorde förr, saltstenar vilka är förhållandevis mjuka eller hårdare saltstenar blandade med mineraler. En saltsten med mineraler ger inte tillräckligt med mineraler för att täcka fårens behov. Får behöver mera salt om sommaren är regnig. Du kan köpa mineraler som granulat eller blandat med melass i baljor. Får har en benägenhet att äta mineralerna mycket snabbt om de är blandade med melass, eftersom det är sött. Granulerade mineraler kan blandas med mjöl. Får har behov av salt och mineraler året runt. Selen (Se) är en viktig mineral som får behöver och detta ingår ofta i salt-mineralstenar. Selen kan även ges som injektioner. Får tycker om havre. Det kan ges som det är, krossat eller som mjöl. Vissa får föredrar mjöl, andra hela korn. Om du vill förändra den typ av diet du ger dem så gör det stegvis. Utfodring är mycket individuellt – det som fungerar i en flock kanske inte fungerar i en annan. Bli inte överraskad om dina får är förtjusta i aska. De behöver det i synnerhet om betet är på lågland med låg halt av fosfor.

Klimatförändringar kan resultera i varma somrar och fåren söker då skydd för längre tid inomhus eller i skuggan. Fåren söker sig ofta till vindutsatta ställen där de får svalka och där det finns mindre insekter. I områden med rovdjursfara hålls djuren oftast inne om natten, men vid varmt väder måste du överväga att låta dem beta ute på natten. Om djuren föredrar att vara inomhus på dagen vid varmt väder, kan du utfodra dem med löv. Det grund av ett varmare klimat kan det även förekomma fler insekter och insektsburna sjukdomar, som fåren försöker undvika. Fåren på öarna är nuförtiden utsatta för ett nytt hot, nämligen alblomning i grunda vikar, där får brukar dricka vatten. Under betesperioden kan långsamt tilltagande förgiftningar leda till döden bland fåren i slutet av juli – början av augusti när alblomningen är som värst. Svårare väderförhållande i framtiden kräver möjligtvis justeringar i hur vi håller får på betesmark.

Traditionell daglig foderstat under 1920-talet

Tid	Mat
Morgon	rester från hästarna, lövruskor, hö.
Kväll	lövruskor, hö. Vattenhoarna tvättades med varmt vatten och nytt vatten ges.
Dagligen	Varm mat gjordes av havreskal (1/2 kg per får) som blandas med varmt saltat vatten. Blandningen sattes under press och fick stå till följande dag. Tvätt- och sköljvatten blandas med lite havremjöl eller mjölk. Även andra rester från hushållet gavs till fåren. På sommaren och hösten fick fåren salt att slicka, vintertid blandades salt i det varma fodret.
Då och då	Kokt potatis, rovor, bröd, tall- eller grankvistar.

9. Hur ska jag använda min naturbetesmark?

Får är mycket flexibla och anpassningsbara djur som klarar av olika typer av betesmarker. Traditionellt har får betat i varierande naturmiljöer i både kantzoner och naturbetesmarker. Forntida vallar skapade ett brett urval av olika typer av ängar som i stor utsträckning användes för odling. Sådana områden är strandängar, torra eller steniga hagar, kullar, berg och skogar. I Öster-

sjöområdet finns det även en speciell typ av äng, alvaret. Ett alvar är en kalkstenslätt med tunn eller ingen jord samt, som ett resultat av detta, har den endast glest växande gräsmark. Man träffar på alvarlandskap och kalkstensängar i flera regioner runt Östersjön, till exempel på de estniska öar, i norra Estland, på de svenska öarna Öland och Gotland. Hävdade alvarsmarker har en rik och unik biologisk mångfald. Skogsbete är en gammal tradition i Norden som fortfarande är i bruk. Får gick vanligtvis inte ensamma i skogen utan i sällskap av en herde eller tillsammans med getter, kor, hästar eller hundar. Skogsbetesmarkerna är allt som oftast bortglömda när nya regler för lantbruket utarbetas i Europeiska Unionen. På detta sätt är ett viktigt kulturarv för Norden på väg att dö ut eftersom inga föreskrifter omfattar dessa områden. Naturbetesmarker hävdades traditionellt med får.

Bang nämner i sin bok (1870) om nyttan med får, ett faktum som vi ofta glömmer: *”Det sägs att en ko äter lika mycket som fem tackor med lamm upp till fem månaders ålder. Likväl har folk en benägenhet att glömma att får kan beta områden som är av mycket dålig kvalitet och äta gräs som kor inte äter. På detta sätt kan får tillfredsställa sin hunger på ett mindre område och snabbare medan kor måste röra sig över mycket större ytor för att tillfredsställa sin hunger. Får kan på detta sätt finna mer tid för att vila och idissla medan kor måste ägna mer tid åt att gå. På grund av detta är det svårt att jämföra kor med får beträffande foderbehov”*

Får kan mycket väl beta tillsammans med andra husdjur så som kor, getter och hästar eftersom de föredrar olika växter. Får känner trygghet av andra husdjur om det tillbringat stallperioden tillsammans med dem. Vissa hundar är mycket vänliga mot får, tar till och med hand om lamm. Detta gäller oftast hundar som bor tillsammans med fåren i stallet. Får tycker även om katter och katter tycker om får. Får gillar katter i hagen sommartid – de tycker om att jaga katten eller bara följa efter den i hagen. När husdjur av olika slag betar tillsammans i en hage, ger det en mycket välputsad hage. Olika djur har olika parasiter och genom sambetande kan du hålla parasitnivån lägre.

Får är selektiva betare – vi kan till och med kalla dem gourmetätare! Allmogefår har en smal nos som gör det möjligt för dem att beta mycket mer



Alvar i Estland, Toila kalkstensklint. Fotograf okänd.

selektivt än moderna får av någon kötttras med en större nos. Allmogefår kan välja ett rosenblad att äta eller välja endast ett av två grässtrån. Naturbetesmarker har vanligtvis många olika växter (stort biologiskt mångfald) och får älskar det, eftersom de kan välja vilka växter de vill äta. De föredrar alltid nya skott. De äter olika växter vid olika perioder under betessäsongen. Får i olika åldrar betar på olika vis. Ett år kanske du har ett får som äter mycket granbark, medan ett annat äter mycket liljekonvalj (*Convallaria majalis*). En äldre tacka kanske gillar äpplen medan små lamm gillar vildrosens blad. Det finns även växter som fåren inte gillar, t.ex. kungsmymta (*Origanum vulgare*), smörblomma (*Ranunculus acris*), ögontröst (*Euphrasia stricta*) och prästkrage (*Leucanthemum vulgare*). Vissa växter äter fåren tidigt på säsongen, andra senare. Vissa växter föredrar de när fröna är färdiga, så som gullviva (*Primula veris*) och maskros (*Taraxacum*). Vissa växter betar de hela betessäsongen, till exempel humlelusern (*Medicago lupulina*) och luddvicker (*Vicia villosa*). Får äter begärligt olika sorters löv och barr. Man gnager även gärna asp- och pilbark. Under våren gillar de, i synnerhet lammen, att äta färskt tallskott.

Får trampar snabbt upp stigar i betesmarken vilka de använder regelbundet. De använder dem när de går från stallet och när de förflyttar sig från ett område av betet till ett annat. Stigen löper ofta längs med ett linjerätt föremål, det kan exempelvis följa ett staket. De kan välja att använda inslag i landskapet, som till exempel att korsa en kulle, gå högst uppe på en ås, vandra ned i botten på en dal eller följa en å. Får har fasta betesrutiner beroende på flockens storlek och fårens ålder. Betningsrutinerna beror även på väder och säsong. I början av sommaren betar de oftare i kortare perioder om det finns små lamm i flocken. Sen höst betar de under längre perioder eftersom lammen redan är större. Får tenderar att bli rastlösa i hagarna på hösten.

Förr i tiden var folk tvungna att sprida ut kogödsel genom att slå ut det med en käpp över betesmarken medan fårgödsel spreds ut i lagom portioner av fåren själva. På detta sätt var det mindre arbete med fårgödseln än med kogödseln. I samband med den dagliga rengöringen i och utanför stallet, samlade man fårgödsel som sedan blev till fin kompost – detta är värt att göra även idag. Det blir färre insekter både inne och utanför stallet, om du ägnar lite tid varje dag åt att ta hand om den gödsel fåren lämnar på de platser de vistas på om dagen. Studier vid Kiltsi äng visar att fåren lämnar spillning i ungefär en 50 meters radie från deras normala dagliga viloplats.

Du kommer att se att får väljer vissa trygga platser att vila på. De kan också ha vissa platser där de oftast betar. Detta kan bero på att där grov växter som de tycker om eller så smakar växterna på den platsen bättre i största allmänhet. Får är bra på att utrota många svåra växter från övervuxna marker, till exempel älggräs (*Filipendula ulmaria*) och hallon (*Rubus idaeus*). På en betad naturbetesmark kommer du snart att få se många nya arter. Det är en bra idé att regelbundet ta bilder av din betesmark för att kunna följa utvecklingen av den. Försök vid Kiltsi kalkstensäng i Estland har visat att 10–15 får använde 8 ha av betesmarken (2011) medan 5–6 får endast använde 5 ha (2012). Betesmarken är inte inhägnad och fåren reglerar själva var de betar på naturbetesmarken. Under sommaren 2012 betade får på samma område en vecka innan de gick vidare till ett nytt område. Det är av stor betydelse att inte separera lamm från sina mödrar för tidigt eftersom de måste lära sig hur man betar.



Hummelusern (*Medicago lupulina*) med sina små gula blommor förbises ofta på grund att det är en så liten växt. Får vet var den växer eftersom den är en av deras favoritväxter i naturbetesmarken!

Eftersom får äter olika växter under betesperioden lär sig inte lammen att använda betesmarken fullt ut om de inte är tillsammans med sina mödrar under hela betesperioden. På hösten kan får hållas ute på ett bete längre tid än kor.

Hur vet jag att min betesmark är betad på ett bra sätt som ger en hög grad av biologisk mångfald? Du får hög biologisk mångfald genom att använda betesmarken på ett varierande sätt. Det har varit en gammal sedvana i Tavastland i Finland att dela in betesmarken i två delar. Den ena användes för bete och den andra slog man och följande år gjorde man tvärtom. Det är många växter och djur som drar nytta av bete. Växter har utvecklat sina egna strategier för att överleva bete, till exempel sådana växter som har sin bladrosett nära marken.

Följande växter drar nytta av betandet och trampskador:

Gullviva (*Primula veris*)
Ögontröst (*Euphrasia stricta*)
Brudbröd (*Filipendula vulgaris*)
Prästkrage (*Leucanthemum vulgare*)
Backgilm (*Silene nutans*)
Darrgräs (*Briza media*)
Liten blåklocka (*Campanula rotundifolia* L.)
Kattfot (*Antennaria dioica*)
Stagg (*Nardus stricta* L.)
Ängsgröe (*Poa pratensis* L.)
Mandelblomma (*Saxifraga granulata* L.)
Fetknopp (*Sedum*)
Gulmåra (*Galium verum*)
Bockrot (*Pimpinella saxifraga*)

Många frön fastnar i ullen och transporteras till andra platser, till exempel:

Småborre (*Agrimonia eupatoria*)
Hundäxing (*Dactylis glomerata* L.)
Timotej (*Phleum pratense*)

Myror kan utveckla stora populationer i naturbetesmarker eftersom de inte plöjs. Det stör inte myror i någon större utsträckning att gräset slås en gång om året. Om du har myror i betesmarken kommer du förhoppningsvis även att se göktytan (*Jynx torquilla*) söka efter föda. Vissa växter, fjärilar och myror drar nytta av varandra på betesmarken. På alvarsmarker där det växer enar kan man se buskskvätten (*Saxicola rubetra*). Där får betar är det mycket sannolikt att man också får se lärkor (*Alaudidae*), trastar (*Turdidae*), flugsnappare (*Muscicapidae*), svalor (*Hirundinidae*) och i Estland även vit stork (*Ciconia ciconia*).

Får betar ofta på områden där sällsynta orkidéer växer. Är det så att får utrotar orkidéer eller skapar de genom betandet ett område där orkidéer och andra arter kan samexistera? Orkidéer växer likt många andra växter i nära samverkan med insekter och svamp. Det finns inte mycket kunskap om detta. Vi känner till att vissa insekter föredrar att pollinera vissa typer av orkidéer, till exempel nattfjärilen platinafleckt metallfly (*Autographa bractea*) pollinerar



Många fjärilar minskar i antal eftersom det finns kvar så få naturbetesmarker med växtlighet som passar som livsmiljö för dem. Vissa fjärilar behöver speciella växter som endast växer på välbetade marker. Violettkantad guldvinge (*Lycaena hippothoe*) på åkervädd (*Knautia arvensis*).

ofta brudsporrar (*Gymnadenia conopsea*). Det finns även en del andra sällsynta växter, fjärilar och myror som samarbetar i våra naturbetesmarker. Myror kan bara leva och må bra om du inte plöjer din naturbetesmark. Många av naturbetesmarkens växter behöver en avbetad gräsmark med mycket sol för att klara sig bra. Ett exempel på ett sådant fruktbart samarbete är fjärilen alkonblåvinge (*Maculinea alcon*) vilkens larver äter korsgentianans blad (*Gentiana cruciata*), och övervintrar med skogsrödmyror (*Myrmica ruginodis*) eller ängsrödmyror (*Myrmica rubra*).

Fåren trampar upp jorden och gör det möjligt för växternas frön att gro. Fårens spillning föder många insekter. Studier vid Kiltsi äng har visat att får tycker om blåa och röda blommor, speciellt lamm tycker om dem. De kan låta dem växa till den dag de börjar blomma – då äter de dem. Fältarbeten vid Kiltsi äng i Estland visade att under år 2010 åt lamm det mesta av orkidéerna men sommaren 2012 var det färre lamm och färre orkidéer åts. Antalet vuxna tackor var lika under bägge åren. Vad vi vet är att får och orkidéer genom århundraden använt samma områden och orkidéer har överlevt fårens betande. Det är möjligt att du får färre orkidéer ett år eftersom de äts av får, men kanske deras rotsystem istället växer till sig detta år?

Hur vanligt är det att folk inser att våra vackra landskap runt Östersjön har skapats av människan tillsammans med våra allmogefår? Många av Ösels en-



I synnerhet lamm tycker om att äta brudsporrans (*Gymnadenia conopsea*) färgglada blommor.

beklädda alvar eller de färgsprakande ängarna på öarna i Åbo skärgård skulle inte ha en sådan rik flora med prästkrage (*Leucanthemum vulgare*) eller stor blåklocka (*Campanula persicifolia*), om det inte fanns får som betade naturbetesmarkerna. Det är av stor betydelse att lantbrukarna är medvetna om den tjänst som han och hans betande får gör samhället via att upprätthålla högt biologiskt mångfald i våra traditionellt viktiga naturbetesmarker.

10. Hierarki och roller i flocken

I traditionell fårhushållning då alla får i en by betade tillsammans fanns det flera baggar i en flock. Då bestämde tackan själv vilken bagge hon lät betäcka sig. Denna traditionella metod fungerade om byflocken var tillräckligt stor (uppskattningsvis 50–100 djur). Om flocken är mindre kan risken för inavel uppkomma. Traditionellt bytte man baggar mellan byarna för att kunna tillföra "nytt blod". Vid modern uppfödning avgör människan vilken bagge som ska få ge lamm. Moderna avelssystem kräver även baggens namn vilket inte går att fastställa om man har flera baggar i flocken. Avelsföreningar räk-



En bagge av Ålandsfår.

Foto. Sonja Tobiasson

nar idag ut vilken bagge som lämpar sig bäst att använda. Beräkningen grundas på olika slags information så som populationens storlek och inavelsgrad.

Baggens roll är att förutom att para sig att attackera främlingar som kommer in i betesmarken eller kommer för nära flocken. De kan utföra en skenattack mot inkräktare. Baggen betar oftast i utkanten av flocken eller på lite avstånd från huvudflocken. Han ger tydligt en signal om att han behöver mer utrymme omkring sig. Ett gammalt ordspråk säger att *"Baggen är halva besättningen"*. Att skaffa en bagge är ingen enkel uppgift och du måste undersöka den innan du köper den. Granska endast köns mogna baggar. Betrakta djuret på avstånd för att bedöma rörelser och dess hållning. Ta en närmare titt på dess tänder, ögon, klövar, ben och leder. Baggen ska vara frisk, i god kondition men inte fet. I denna bedömning är det viktigt att undersöka testiklarna. Testiklarna bör vara regelbundna i formen, av samma storlek och båda ligga djupt i pungen. Du ska kunna flytta testiklarna i pungen. Det är enklare att undersöka testiklarna om du trycker upp den ena medan du undersöker den andra. En frisk testikel är lik en spänd muskel. Om de är för "svampaktig" kan detta vara ett tecken på degeneration, om den är för hård kan det vara ett tecken på en gammal skada. Försäkra dig om att det inte finns några hårda eller mjuka ställen på testikeln. Det finns ett tydligt samband mellan pungens storlek och spermproduktionen – ju större desto bättre! I praktiken måste du be ägaren att hålla baggen eller binda fast den medan du undersöker den. I praktiken är det ofta transport- och logistikfrågor som avgör vilken bagge man använder. Använd ditt farnätverk



Ledartackan leder fåren till vila.

när du ska skaffa en ny bagge. Många lantbrukare anser att det är svårt att hålla en bagge vintertid och slaktar den därför efter parningsperioden. Större gårdar har ibland en avskild grupp med baggar. Det är ganska svårt att avgöra om en bagge är värd att spara för avel när den är liten. Du måste se hur de växer och utvecklas. Det är alltid bättre att föredra en äldre bagge än en yngre. På vissa ställen har man traditionellt alltid föredragit yngre baggar framom äldre.

Bagglamm börjar tidigt med att träna i att slåss för en plats i flockens rangordning. Lek inte komplekar med bagglammen eftersom de kan utveckla ett ilsket beteende som vuxna. Vifta framför dess nos med en kvast eller säck för att få honom att koncentrera sig på något annat. Du kan även snabbt böja bort hans huvud åt andra hållet om han närmar sig dig för att slåss. Det är inte ovanligt att en bagge blir ilsken. Detta inträffar ofta när en bagge byter miljö (flyttar från en gård till en annan). Det är inte roligt med en ilsken bagge och i praktiken kan det vara bäst att behålla baggen tills han har betäckt tackorna för att därefter slakta den. Vissa lantbrukare håller baggen gående med tackor i ungefär 2–3 månader, andra har den i flocken från tidig sommar till sen höst (6 månader). Vissa låter baggen gå med flocken året runt och har inga problem med det. Baggar kan bli mycket aggressiva och beskyddande precis efter att de betäckt tackorna på hösten och vaktar dem på ett mycket aggressivt sätt i ungefär en vecka. Vänd aldrig ryggen åt en bagge, i synnerhet inte under betäckningsperioden. Det är inte heller sällsynt att en bagge

börjar stänga små lamm, till och med döda dem. Av den anledningen är det bättre att skilja honom från högräktiga tackor, om möjligt. Det finns även baggar som är mycket kärvliga med alla små lamm. Baggar kan placeras separat med ungtackor eller tackor som inte är på gång att lamma inom den närmaste tiden. Baggar tenderar att behöva mer utrymme och för lite utrymme inomhus vintertid kan orsaka aggressiva beteenden.

Det är viktigt att du vet vem som är ledartackan i din flock. Oftast är det den äldsta tackan. Ledarskapet kan ärvas i samma tacklinje. Enligt iakttagelser vid Kilti äng (2005–2012) utförs följande jobb av ledartackan:

- Hon är den första av fåren som går ut på morgonen. Hon stannar till vid dörröppningen i stallet och kontrollerar att det är säkert för flocken att gå ut. Hon stannar till en andra gång när hon står framför betesmarken, hon vrider huvudet, spanar och lyssnar i alla riktningar att det är säkert.
- Hon avgör när det är dags att börja beta och sluta beta för vila.
- Hon leder flocken på betet från ett område till ett annat. Hon bestämmer när det är dags att gå vidare.
- Under betestiden vaktar hon flocken. Övriga vuxna tackor kan hjälpa ledartackan om någon fara nalkas. Hon håller ett öga på skogen och på vägarna. Hon kan stanna upp och lyssna medan resten av flocken fortsätter att beta. Om något rovdjur, hund eller främmande folk rör sig i närheten signalerar hon till flocken att vara vaksam. Hon visar i vilken riktning de ska springa om de måste fly. (Om du har vakthundar kommer de att hjälpa ledartackan med att vakta).
- Hon kan stå och vakta i dörröppningen vid stallet när resten av flocken äter inne i stallet.
- Hon håller vakt och ger signal genom att bräka ängsligt och högt när det är för varmt för att vara ute i solen under en varm sommardag.
- När ledaren blir gammal överför hon gradvis ledarrollen till den tacka som är tvåa i rangordningen.

En ledartacka tränar unga tackor i att utföra ledarjobbet. Vid Kilti äng kan man varje år se hur ungtackor får rättigheten att leda ut flocken på bete vissa morgnar. De unga tackorna utför sitt arbete med stolthet och visar signalerna extra tydligt – vrider huvudet flera gånger i alla riktningar, lyssnar och stannar upprepade gånger! När den börjar gå följer resten av flocken efter.

En del av jobbet i flocken är att ta hand om alla individer. När fåren vilar utomhus under dagen står ofta en eller ett par av fåren på vakt. Det vakande fåret kan stå upp eller om det ligger ned håller det huvudet uppe. De turas om att utföra detta jobb och de är mer vaksamma framemot hösten än i början av betessäsongen. Lamm kan vara nyfikna på storkar och närma sig dessa. Alla får varnar lamm för att gå nära en stork genom att bräka varningsljud. Alla tackor kan stampa med fötterna i marken som en varning, vanligen 1–3 gånger. Om du själv vill varna dem kan du använda samma tillvägagångssätt. Får sover inuti stallet i enlighet med rangordningen. Ledartackan och baggen tar de bästa platserna i stallet. Unga får måste nöja sig med de minst eftertraktade platserna. Lamm sover bredvid sina mödrar. Baggar väljer vilka som får sova bredvid dem – de låter inte alla får vara i deras närhet. Om du vill flytta dina djur eller behandla dem på något sätt, bör du alltid börja med ledaren, eftersom resten accepterar detta och kanske till och med följer efter henne. En stor fårflock kan ha flera ledare. Detta kan du se om flocken betar i flera olika mindre flockar. Svaga, gamla och sjuka djur ger tydliga signaler genom att beta på lite avstånd från huvudflocken. Vid en rovdjursattack förflyttar de sig, om möjligt ned i terrängen, medan starkare djur flyttar upp i terrängen.

11. Hur kan jag leva tillsammans med rovdjur?

Attacker på fårflockar är mycket upprörande händelser och ofta ekonomiskt tunga för fårägaren. Överlevande djur producerar vanligtvis inte lika bra och dräktiga tackor kan få missfall. Skadade djur känner smärta och måste behandlas. De mest förekommande attackerna är av hundar. Hundägare har en benägenhet att tro det bästa om sina hundar och inser inte risken som finns med att ha en hund löpande fritt i närheten av husdjur. Får springer med största sannolikhet i väg om en främling eller en hund närmar sig dem på betesmarken. Hunden anser att får är ett viltbråd att fånga när de springer och i synnerhet allmogehundar har ofta en stark jaktinstinkt.

Räv, kråka, korp, örn, lodjur, björn och varg kan också attackera får. Vanligtvis attackerar de unga, gamla eller svaga får. Om du endast har djur i samma ålder så kanske inte den inbördes rangordningen i flocken fungerar och



Utbildade vakthundar ger dina får ett effektivt skydd. Foto: Imbi Jäetma.

detta kan ge fel signaler till rovdjur.

Under de senaste tio åren har konflikten mellan fårägare och varg samt även andra rovdjur vuxit i Nordeuropa. Det finns inget enkelt sätt att skydda husdjur, vare sig mot hundar eller mot vargar. Det bästa resultatet uppnås genom att kombinera flera olika metoder. Att vakta är ett effektivt sätt att skydda. Traditionellt vaktades får av herdar, i dag utförs detta jobb av vakthundar. Du får bättre skydd med flera hundar som vaktar dina får. Skaffa endast en sådan hund vars föräldrar har arbetat och bott tillsammans med får. En vakthund behöver tränas för sitt arbete och träningen tar tid. Fråga den som säljer valpen om specifika råd om hur man uppfostrar en vakthund.

En annan vanlig traditionell metod är att ta in fåren till natten, även under sommaren. Detta praktiseras fortfarande av många mindre fårägare. Här nedan följer en förteckning över metoder som har använts för att skydda får mot vargar. Metoderna är indelade i tre grupper: förstahandsmetoder, andrahandsmetoder och osäkra metoder. Ju fler metoder du kombinerar desto säkrare är dina får.

Förstahandsmetoder

- Herde och vakthundar
- Vakthundar
- Herde och vallhund
- Herde

- Hålla fåren inomhus nattetid även under sommaren
- Dricksvatten och tilläggfoder inomhus
- Dricksvatten och tilläggfoder utomhus, men placerade på ett sådant sätt att en attack inte kan ske under den tid då fåren dricker eller äter.
- Djur i varierande ålder på betesmarken
- Betande får tillsammans med kor, tjurar eller hästar
- Inte för unga, sjuka eller mycket gamla djur på betet
- Flytta bort djur från skogsbeten och beten nära skogen på hösten
- Använd på hösten betesområden nära människor, byggnader eller vägar med livlig trafik
- Hålla får på öar
- Hålla djuren inomhus om det är vargaväder (dimmigt, regnigt)
- Vargjakt (kräver tillstånd)

Andrahandsmetoder

- Välj ett bete med en terräng som inte gör en vargattack enkel
- Musik i hagen (OBS! Vargar kan vänja sig vid musik)
- Får med horn
- Bygga linjeobjekt (staket) och leda vargattacken till en viss känd plats
- Alla djur är frigående så att de kan kalla på hjälp om det blir nödvändigt
- Alla djur klipps två gånger om året så att de kan springa fort
- Vargar attackera mot vinden, placera djuren så att detta blir omöjligt att göra



Röda tygstycken fästa på en lina sattes upp en liten bit från betesmarken för att skrämma iväg vargarna. Denna metod används ännu idag i Estland. Ryska Etnografiska museet, St.Petersburg.

- Använd allmoge- eller lokala raser
- Använd öppen eld i betesmarken
- Inhägnade gårdsområden för djuren nära gårdsbyggnaderna nattetid
- Ett system som informerar djurägare via mobiler när varg har setts i området
- Rensa skogsområden nära betesmarken från sly så att vargen inte kan smyga sig för nära
- Vallhundar

Osäkra metoder

- Skrika, kraftigt oljud, användning av olika redskap och instrument
- Vifta med armarna
- En ordentlig käpp att slå med ifall vargen kommer
- Så kallade "vargstängsel"
- Täta trästaket eller kombinerade sten- och gärsgårdsstaket
- Nätstängsel
- Röda tygstycken fästa på en lina som placeras på stängslet eller i skogen nära hagen
- Håll svarta får (gamla talesätt påstår att vargen endast tar vita får)
- Oregelbundna sökarlampor på bestesmarken nattetid
- Bjällror fästa runt fårnacken
- Gnida in krut eller tjära på fårens ben (traditionellt)
- Binda fast en liten påse med illaluktande växter runt halsen på fåren (traditionellt)
- Besvärjelser och ritualer (traditionellt, mycket vanligt förr i tiden)

12. När och hur ska jag klippa ullen?

Får har traditionellt klippts så mycket som det behövs, minst en gång per år. Fortfarande idag bedömer man på ullens längd när det är rätt tid att klippa fåret. Ullväxten är mycket individuell, vissa djur måste klippas tidigare än andra. Det vanliga är att man klipper fåren innan man tar in dem för vintern och innan man släpper ut dem på bete på våren. Vohlonen (1927) nämner i sin

bok *Nykyaikainen lammastalous* att får i Finland måste klippas 3 till 4 gånger per år, i Estland även 5 gånger. I Finland har man även uppmärksammat att fåren hämtades hem från skogen på en söndag i slutet av augusti. Om fåren klipptes tre gånger i Finland utfördes detta i slutet av februari, juni och oktober. Det sades att finullsfår inte skulle klippas mer än två gånger om året, medan får med lång och rak ull skulle klippas 3–4 gånger per år.

Traditionen att tvätta får eller ull, varierar stort i Nordeuropa. Det finns även ställen där ull aldrig tvättades innan den spanns. På Ösel och flera andra ställen i Estland, tvättades fåren av tradition innan de klipptes. Denna tradition hölls uppe ännu på 1960-talet på vissa platser i Estland. Även i Finland och i Sverige finns uppgifter om att får tvättades innan de klipptes. Det är mycket lättare att tvätta får än att tvätta ull efter klippning. Får tvättades i havet, sjöar, åar och dammar. Inget tvättmedel användes. Under de senaste tio åren har många fältförsök med att tvätta får utförts i Estland eftersom det är en del av vårt kulturarv. Det rekommenderas att tvätta fåren på land, eftersom man vill undvika att näringsämnen hamnar i havet. Får ogillar inte att bli tvättade, du måste bara se till att hålla deras huvuden torra, eftersom de inte tycker om att få vatten på huvudet. Fårtvätten kan även bidra till att minska antal parasiter i pälsen. I Finland utför vissa spinnerier ulltvätt, medan andra skickar ullen utomlands för tvättning. Estniska fårfarmare måste själva tvätta ullen innan de kan ta det till ett spinneri.

Allmogefår som är lite avlade har kvar en gammal ullfällningsrytm, precis som vilda djur fäller sin ull. Om du har sådana får skall du samla upp ullen från dina betesmarker. Fåglar kan fastna med benen i ullen och svälta ihjäl. Detta är särskilt viktigt om dina får betar på strandängar med migrerande sjöfåglar.

Många allmogefår ändrar färg med åldern. Vissa börjar ändra färg innan de blir ett år gamla, andra först när de är 3–4 år gamla. En mycket vanlig färgförändring är från mörkbrun eller svart till grå. I de flesta fall sker färgförändringen gradvis men det finns även fall där färgförändringen börjar vid roten och ändras till en annan färg väldigt plötsligt.

Ullsaxar är gamla redskap som i stort sett ser likadana ut över hela världen. Gamla smidda saxar är de bästa ullsaxarna. Det finns även plåtsaxar men de är oftast inte lika bra som smidessaxar. Det är svårt att få tag på nya ullsaxar som är tillräckligt små för en kvinnohand. Om du har en liten fårflock kan du



På bilden kan de se hur ett Nordeuropeiskt allmogefår i byn Gorö i Kenozero Nationalpark, nordvästra Ryssland har börjat byta fällan. Den gamla blekta ullen är ljusbrun och den nya ullen är mörkbrun.

använda en vanlig Fiskars sax för att klippa ull. Klippning med gamla typer av fårsaxar blir inte lika nära skinnet som med moderna elektriska klippredskap. Om det är mycket insekter ute är det bättre att inte klippa ullen för kort. När du klipper för hand kan du på samma gång enkelt sortera ullen.

Traditionellt satt kvinnorna på marken och höll fåret i knäet under klippningen. Detta etablerade en nära relation av förtroende mellan kvinnan och fåret. Unga får är ofta svårare att klippa, eftersom det är första gången för dem. Olika får har olika temperament vid klippning. Vissa ligger lugna och till och med "hjälp" dig i klippningen, medan andra är mycket nervösa. Vissa får kan börja hyperventilera. Sluta klippa om ett får börjar hyperventilera och låt det lugna ned sig innan du fortsätter. Att prata mjukt med fåret eller sjunga under klippningen, kan hjälpa att hålla fåret lugnt. Vissa tycker om att tugga på bröd under klippningen. Något extra gott att äta efteråt, kan lära fåret att gilla att bli klippt. Gamla tackor uppskattar att bli klippta – du märker hur de njuter av att bli av med ullen, speciellt om du klipper dem en varm vårdag.



Solen kan förändra ullens färg. Vissa djurs ull har en starkare fallenhet att ändra färg jämfört med andra. En vanlig förändring av sol är när mörkbrun ull bleks till chokladbrun.

Det bästa sättet att lära sig klippa är att fråga någon inom ditt farnätverk att komma till din gård när du lär dig att klippa. Att lära sig klippa är en process och det är en god idé att ha en skicklig person tillsammans med dig de första två-tre åren. Se till att omgivning där du ska klippa är tyst och att det inte finns utomstående personer eller maskiner i arbete i närheten.

Nyborjare gör bäst i att börja med att klippa svansen. För nyborjare är också ryggen ett bra ställe att börja klippa. Be din läromästare att först klippa en bit och därefter kan du fortsätta från där hon slutade. Får är mest ängsliga när du klipper deras hals och huvud. Baggar tycker inte om att du rör deras pung, så undvik att röra den mer än nödvändigt. Tackors juver kan man täcka med den ena handen när man klipper nära den. Se till att båda spenarna är täckta av din hand. På detta sätt undviker du olyckor om tackan av någon anledning plötsligt rör på sig. Först när du är en skicklig klippare kan du klippa huvudet och halsen. Huden är mycket lös och mjuk på halsens främre sidor. Det är bättre att klippa lite för långt än att klippa för kort på dessa ställen. Får ogillar ljudet från saxen när du klipper huvudet. Du kan täcka över örat med ena handen så att det inte hör så bra när du klipper runt dess öra.

Nuförtiden sätter man får på baken när de ska klippas med elektrisk maskin. På det viset kan de inte röra sig. Det är viktigt att fåren är torra, ta in dem i god tid, om det är dåligt väder. Vissa använder en klippstol och det finns många olika typer av stolar. Du kan göra en själv av trä eller köpa färdigtillverkade stolar av metall. Vid större köttproducerande gårdar är tidsåtgången för klippning av största betydelse – varje får ska klippas så snabbt som möjligt. Vid mindre fårgårdar, där ullen är viktig, ska varje får klippas långsamt för att

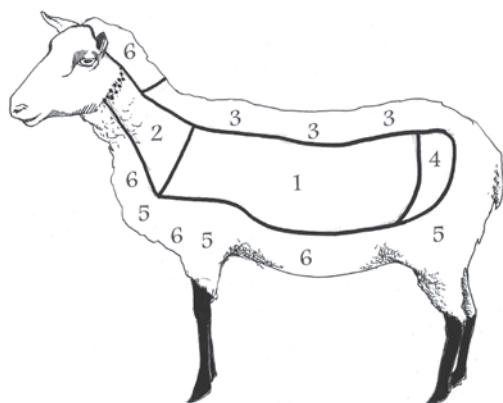


Lihulakvinnor i Estland klipper får år 1913. Fårets huvud placeras i en korg för att hålla fåret lugnt.

Fotografiets ägare: Eesti Vabaõhumuseum, fotograf Johannes Pääsuke.

inte behöva göra några korrigeringar i klipprörelsen. Var gång klipparen gör en korrigering resulterar det i att lång ull blandas med 1–2 cm kort ull. All den korta ullen måste senare avlägsnas för hand vilket tar tid och ofta även är omöjligt. Den korta ullen sticker ut i det färdiga garnet, vilket gör att det du sticker inte ser bra ut. Om du har många får att klippa kan maskinen bli het och därför bränna ullens ändrar så att fåret känns ojämnt när du rör det efteråt. Fårklipparen har vanligtvis flera olika typer av brett – vissa passar för grova ulltyper och andra för fin och tät ull. Samtidigt som en person klipper, så kan 1–2 personer sortera ullen. Använd ett bord för bekväm sortering.

Det sägs att sommarullen är bäst och vinterullen sämst, men skillnaden behöver inte vara så stor. Om du håller djurstallet rent och ser till att inget hö kommer in i ullen i samband med utfodringen kan även vinterullen vara av bra kvalitet. Lammull är oftast mjuk, men alla lamm har inte mjuk ull. En del har grov ull redan från födseln. Det stora urvalet av olika ullsorter bland allmogefår bearbetas bäst för hand. De Nordeuropeiska kortsvansade fårens ull är vanligtvis uppbyggd av underull och täckhår. Den hårda industriella be-



Den bästa ullen får man från sidorna (1), hals (2) och från ryggen (3,4). Ullen är av lägre kvalitet på halsens undersida, på benen och runt svansen (5–6). Sortera ullen enligt färg, typ och längd. Du kan även sortera efter lyster och lock. Ullen under magen är vanligtvis kort och fin, den lämpar sig bra för filtning.

handlingen förstör ofta täckhåren och gör den stickig. Allmogefårs ull kan delas in i tre huvudtyper och flera övergångstyper:

1. Ull med grövre täckhår och finare bottenull
2. Ull med jämn övergång av bottenull och täckhår
3. Jämn ull

Samtliga typer finns med olika grad av mjukhet, lockighet och glans. Bang (1870) skriver i sin bok att allmogefår är mindre men ger mer ull, eftersom deras ull är tätare än större köttfärsers ull.

13. När och hur ska jag verka klövarna?

Dina får behöver regelbunden klövverkning, även om de tillbringar mycket tid utomhus. Klövarna nöts inte nödvändigtvis ned under sommaren. Klövtillväxten är individuell, vissa behöver verkas mer, andra mindre. Du kan verka klövarna i samband med ullklippningen eller göra det separat. Kontrollera klövarna två gånger om året. Det finns flera sätt att verka klövarna på. Du kan sätta fåret att sitta på baken, som det även vanligtvis görs när ullen klipps. På detta sätt klarar en person av arbetet på egen hand. Du kan även lägga fåret ned med alla ben åt samma håll. Du kan även låta det stå upp och lyfta upp ett ben i taget för att verka klöven. Du behöver bra belysning, en träpinne eller annan pinne för att ta bort spillning från klöven och klövsax. Det finns



Fiskars fisksax till vänster och en klövsax till höger.

På bilden ser du en klöv som varken är rengjord eller verkad. Gör först ren klöven från all gödsel med en pinne. Klöven har en mjuk trampdyna i mitten, var försiktig så du inte skadar den. Börja verka från klövens bakre del. Klipp först ena sidan, därefter den andra och avsluta med att klippa klövens främre del. Du kan göra ett horisontalt klipp framtill, så att klöven inte blir för vass.



Framtill finns det ett mjukt parti mellan klöven och trampdynan.

speciella klövsaxar på marknaden men en normal sekator eller Fiskars fisksax duger även bra för att verka klövar.

14. Betäckning och lamning

Tidpunkten för när brunsten är som kraftigast är olika för fåren. Många får har en kraftig brunstperiod under hösten och en andra gång i början av sommaren. Allmogefår kan bli dräktiga när som helst under året. Många gårdar vill styra lamningen och därför styr de betäckningen. Traditionellt var det praktiskt att under stallperioden vintertid, hålla baggarna avskilda från tackorna. I nordvästra Ryssland hålls baggarna separerade från tackorna vintertid och släpps ut tillsammans med tackorna på våren. Det resulterar i lamning på hösten. De finns två fördelar med detta: eftersom allmogefår växer långsammare blir de tillräckligt stora till nästa års höst (10–12 månader), för att slaktas

och på våren kan 6-8 månader gamla lamm klara sig bättre på betet än nyfödda lamm. Traditionellt var ullproduktionen den viktigaste orsaken för att hålla får. Tackor hade man så länge som möjligt, oftast så länge som de producerade ull och fortsatte lamma (ofta till 14–17 års ålder). En gammal tacka är vanligtvis mycket värdefull för flocken. Hon är erfaren på betesmarken och en god mor. Hon kan till och med ta ansvar för sina barnbarn genom att låta dem dia om nödvändigt. När köttproduktion blev viktigare än ullen, sjönk den förväntade livslängden för får.

Det är viktigt att hålla en dräktig tacka trygg och lugn under dräktigheten. Förändringar och främlingar i stallet, kan leda till olyckor då fåren försöker fly och undkomma det som skrämmer dem. Tackor i mindre flockar behöver under normala omständigheter inte skiljas från flocken innan lamning. En tacka kan alldeles utmärkt lamma i flocken, men det måste finnas tillräckligt med utrymme för henne. Tackan behöver lite avskildhet vid lamning och normalt så går hon undan något från de övriga när hon lammar. Tackor föredrar att lamma nära en vägg eller i ett hörn. Om de lammar i mitten av rummet är det sannolikt inte tillräckligt med utrymme i byggnaden för henne att välja en tryggare lamningsplats (troligtvis är hon dessutom lågt rankad i hierarkin). En allmogetacka gör ofta förberedelser inför lamningen genom att göra ett plant bo i halmen. Vissa tackor lägger ner mer tid på att göra detta, andra mindre. Moderna raser kan helt sakna denna förmåga. Allmogeraser kan även täcka över sina nyfödda lamm med halm, om det är kyligt inuti stallet. Om du håller för många får tillsammans i ett utrymme kan en dräktig tacka bli stressad vid lamningen och inte sköta sina lamm korrekt. Efter lamningen slickar tackan sina lamm och på detta sätt etableras en bra kontakt. De nyfödda lammen och deras mor måste även lära sig att känna igen varandras ljud. Kontrollera att tackan inte har för mycket ull så att lammet kan hitta hennes spenar på juvret. Allmogeraser har naturligt kortare ull växande under magen jämfört med moderna raser. Allmogetackor lammar vanligtvis självständigt och behöver sällan hjälp av människan.

Internationella standarder för välbefinnande säger att lamm inte får avvänjas före vid fem veckors ålder. Det finns inte någon nationell standard för avvänjning. Många allmogetackor ger mjölk till sina lamm upp till sex månaders ålder eller till och med längre. Gamla kvinnor säger även att allmogefårens lamm inte skall avvänjas före sex månaders ålder. Lammen lär sig att beta genom att gå bredvid sina mödrar under hela betessäsongen. Det

kan inträffa att en tacka inte har tillräckligt med mjölk eller att hon inte vill ge mjölk till sitt lamm. Om det uppstår komplikationer i samband med lamningen kan hon besluta sig för att inte ge lammet di (till exempel om hon känner sig svag). Som djurägare måste du avgöra hur du ska ta hand om det nyfödda lammet. Det är ett krävande arbete att flaskmata ett lamm i 3–4 månader. Lammet lär sig dessutom att det är du som är "mamma", vilket leder till en nära koppling mellan dig och lammet. Ibland kan en morförälder eller en syster till modertackan vara villig att ta hand om lammet. Du kan försöka hålla i modern medan du låter lammet dia. Det kan bli så att vissa av dem börjar ta hand om lammet efter att du hjälpt till lite. Det händer även att tackan har för lite mjölk och vid andra tillfällen kan spenarna vara så fyllda av mjölk att lammet inte får någonting från dem. Lammet försvagas mycket snabbt och kyls ned. Du bör kontrollera nyfödda lamm oftare i början för att försäkra dig om att de får i sig tillräckligt med mjölk. Det är viktigt att det nyfödda lammet får i sig råmjölken från sin moder under de första 2–4 timmarna. Skilj inte ett lamm från flocken, även om lammets mor inte diar det. Håll det tillsammans med resten av flocken. Det finns flera olika mjölkersättningar som kan användas. Getmjölk är den mjölk som är mest lik fårmjölk. Du kan även köpa ett speciellt ersättningspulver för fårmjölk vilket är lätt att använda, men dyrt.

Recept 1 på mjölkersättning

1 l normal komjök

1 dl surmjölk

Blanda ihop dem och låt stå i rumstemperatur i ett dygn.

Recept 2 på mjölkersättning

1 l normal komjök

1 äggula

lite socker eller honung

lite salt

1 matsked olja

½ dl grädde

½ dl mjölkpulver

Blanda alla ingredienser och förvara i kylskåp. Värm en portion i taget. (Maaseutukeskusken liitto, 2000)

Det är bra att ge mjölkersättning till lamm i små portioner och ofta. Här kan du se ett förslag på matn

Lammets ålder (i dagar)	En portion (i dl)	Gånger/dygn
1	0,5–1,0	5–6
2–7	1,0–2,0	4–5
8–14	3,0–4,0	3–4
15–28	4,0–6,0	3
29–42	5,0–6,0	2

Ett nyfött allmogelamm väger vanligtvis 2,5–4 kg. Ett lamm av en modern ras som diar fritt dricker enligt följande schema:

- ett lamm på 5 kg dricker ca. 1,3 kg mjölk/dag
- ett lamm på 10 kg dricker ca. 2,3 kg/dag
- ett lamm på 15 kg dricker ca. 3 kg/dag.

Beräkna en mindre mängd för lamm av allmogeras.

15. Vad kan jag göra när mitt får är sjukt?

Om ett får är sjukt måste du kanske avskilja av det från flocken. I ett traditionellt fårstall fanns det vanligtvis flera kättrar. Ha färdiggjorda grindsektioner klara att användas vid behov, om du behöver bygga en separationsbox. Om du vill hålla ett djur permanent separerat från flocken så kan du inte bara skilja av ett djur ensamt. Det är alltid bättre att hålla åtminstone två i samma box. Alla får måste åtminstone kunna ha ögonkontakt med varandra. Placera aldrig ett får ensamt i en separat byggnad. Låt inte ett får vara fastbundet längre tid än vad krävs för en behandling. Du skall alltid placera ett får med en smittsam sjukdom i en separat box enligt veterinärens anvisningar.

Det brukar gå snabbast att få hjälp genom sitt eget fårnätverk, när man behöver råd beträffande ett sjukt djur. I synnerhet i början behöver man mer stöd när man håller på att lära sig att bedöma och agera i olika situationer. Om ett får ligger ned och inte vill resa sig är det en bra idé att ringa till veterinären. Likväl finns det mycket du kan göra för att förebygga sjukdomar. Genom att kasta ett öga på dina får oftare än en gång per dag, ser du snabbt om det är någonting som inte stämmer med dina får. Vissa sjukdomar utvecklas mycket snabbt och du har inte lång tid på dig att agera. Ju större flocken är desto större är möjligheten att inte i tid observera att någon är sjuk eller saknas. I mindre traditionella fårflockar är det mycket enklare att ta hand om sina djur.

En sjuk individ går ofta utanför huvudflocken på betesmarken. I Estland fanns det en gammal sedvänja att binda fast ledartackan på betesmarken och låta resten av fåren ströva fritt. Flocken lämnar inte ledartackan under sådana omständigheter. Detta är dock inte bra att göra eftersom ledartackan inte kan visa flocken var de skall beta och inte heller ge tydliga signaler för vila. Om hon attackerar av en hund eller av insekter kan hon inte fly iväg från dem.

Följande saker är bra att ha hemma: febertermometer, desinfektionsmedel, selen (Se), bakteriedödande salva, avmaskningsmedel och injektions-sprutor. När du ringer efter veterinären ska du se till att det sjuka djuret antingen är separerat eller är lätt att fånga. Veterinären behöver veta hur mycket djuret väger, för att skriva ut rätt medicindosering. Ibland är det nödvändigt att fler än en person hjälper honom. Får kan spotta ut tabletter. Tabletter ges enklast genom att först krossa dem och lägga dem i pulverform mellan två brödiskivor. Medicin i vätskeform ger man bäst med användning av en injektionsspruta (utan kanyl). Sjuka får öppnar ogärna sin mun utan biter istället ihop sina tänder kraftigt. Placera sprutan mellan tänderna och kinden. Tryck in den så långt som möjligt och töm den på medicin samtidigt som du håller upp fårets huvud en aning. I det följande beskrivs några vanliga åkommor enligt deras huvudsymtom:

HOSTA, SVAGHET Alla får har normalt inälvsparasiter, men de bör inte ha för mycket av dem. De finns många olika slags inälvsparasiter. Allmänna symtom av för mycket av dessa kan vara hosta, viktförlust, diarré eller allmän svaghet. Det rekommenderas att avmaska får två gånger per år. Kemiska avmaskningsmedel har en negativ effekt på många insekter i din betesmark och bör av den anledningen ges minst en vecka innan betessläppning. Delar av kemikalierna kommer ut med deras spillning. Den andra avmaskningen rekommenderas på hösten när fåren är installade för vintern. Det är bra att använda olika typer av avmaskningsmedel, men detta är inte alltid möjligt i praktiken. Undvik att hålla får på låglänta beten där de kan få stora leverflundran (*Fasciola hepatica*).

Genom att hålla får på tillräckligt stora beten eller använda sambetning kan de behöva mindre avmaskningsmedel. Det finns många traditionella metoder i att förehindra mask att växa för mycket. Asp- och allöv, tallbark och granbarr kan hålla nivån av mask nere. Får äter många lindrigt giftiga växter, så som liljekonvalj (*Convallaria majalis*), växter med tydlig medicinsk verkan

som pilbark, ormbär (*Paris quadrifolia*), brakved (*Frangula alnus*) och ekollon. Dessa växter kan naturligt hålla ned mängden mask. Naturväxter är bra att använda vid att förebygga att mängden mask växer. Om ett får redan är sjukt, ge det då kemiskt avmaskningsmedel, eftersom det snabbt minskar mängden mask. Det är inte nödvändigt att behandla hela flocken med avmaskningsmedel på regelbunden basis. Om du har en liten traditionell fårflock på naturbetesmarker, så räcker det ofta att behandla de djur som har symptom. I allmänhet ska du undvika fuktiga marker där risken är större för olika typer av parasiter.

I levern kan det finnas stora leverflundran (*Fasciola hepatica*), som behöver en liten snäcka som mellanvärd (*Limnaea truncatula*/*Galba truncatula*). Även liten leverflundra (*Dicrocoelium dendriticum*) som behöver både snäckor och myror som mellanvärd kan finnas i levern. I tarmarna finns coccidier (*Cryptosporidium parvum*, *Eimeria* spp) och *Giardia duodenalis*. Lamm med coccidier får först en illaluktande diarré som senare är blodblandad. I tarmarna finns även rundmask (*Strongyloides papillosus*, *Trichuris ovis*) och bandmask (*Moniezia Expansa*, kvalster som mellanvärd). Bandmaskarna kan ses som små vita band i avföringen. Bandmaskens mellanvärd är en skalbagge som lever i våta betesmarker. I lungorna kan finnas lungmask, även dessa har snäckor som mellanvärdar (*Dictyocaulus filaria*, *Protostrongylidae*).

DIARRÉ Diarré är ofta förknippat med matsmältningsproblem. Får kan även få diarré av för många parasiter eller dåligt dricksvatten. Vissa får har känsligare mage än andra, de blir lätt sjuka om det är en regnig sommar. Om fåret verkar normalt, men har diarré, kan du försöka ge den vanlig brödjäst. Börja med 10 gr (för ett får som väger ungefär 30 kg) på en brödskiva och ge två gånger per dag och senare något mer. Gör detta i en veckas tid. Får kan även få diarré om de ätit giftiga växter eller om de har ätit möjligt hö. Du kan även ge dem vanligt medicinskt kol (samma som till människor fast i en större dos) eller ekbarks te / tabletter. Kontakta alltid veterinär om fåret har feber eller är för svagt för att stå upp. Vatten ger man enkelt till får med hjälp av en PET-flaska. Gör hål i kapsylen med en spik. Stoppa in flaskan mellan tänderna och kinden. Tryck ut vatten mot kinden men var försiktig så du inte trycker det direkt ned i strupen.

SVAGA LAMM Det är mycket viktigt att nyfödda lamm får råmjölk (inom 2–4 timmar). Ett lamm behöver 0,5–1 l råmjölk under det första dygnet (mata

med 2–4 timmars mellanrum). Lammet kyls ned mycket snabbt utan energi. I en nödsituation kan du vira in djuret i en filt eller ta in det inomhus en stund, så att det blir varmt. Ett lamm ska inte vara utan sin mor en längre tid. Du kan göra en energidryck för svaga lamm av en äggula blandat med lika mycket grädde. Det är även bra att ge vitamin och selen till svaga lamm (injektion). Du kan mjölka råmjölk från en tacka som har förlorat sitt lamm och sätta det i frysen för att användas senare vid behov. 1 dl är tillräckligt för en portion.

VARBÖLDER Får kan få varbölder. Normalt läker de av sig själv. Försök inte att ta bort dem eftersom de då sannolikt blir infekterade. Alla infekterade varbölder ska behandlas med antibiotika.

EN LITEN HUDSKADA, INSEKTSSKYDD Om dina får har mindre hudskador sommartid, kan insekter börja suga blod från skadan. Tjära är en verkningsfull hjälp. Tjära ger effekt i ungefär 1–1,5 vecka – därefter kan du lägga på ny tjära. Lägg inte tjära på större sår. Använd tjära som har så få kemiska tillsatser som möjligt. Ett sjukt djur kan under en varm sommardag täckas med kvistar med breda blad, för att hindra insekter att attackera det.

TARMVRED (Ileus) Det kan inträffa att djur äter för mycket klöver, äpplen eller mjöl och får för mycket luft i magen som resulterar i tarmvred. Det är viktigt att omedelbart börja behandla djuret. Du kan ge det vanlig matlagningsolja (1 matsked till vuxen, en tesked till lamm) och därefter massera det för att få ut gasen. Fåret ska börja rapa och släppa ut gaser, om det fungerar. Stå bakom ett vuxet får med ditt ansikte riktat åt samma håll som fåret har sitt ansikte. Rör dina händer medsols på fårets båda sidor. Ett litet lamm kan du ta i ditt knä och placera dess rygg mot din mage när du masserar det. Tryck inte för hårt och massera inte för länge, när du masserar ett lamm. Du kan ge vodka blandat med vatten (½ glas vodka och ½ glas vatten) till ett vuxet får, vilket leder till att fåret snabbt slappnar av och tarmvredet släpper.

HÄLTA Ett haltande får ska omedelbart fångas in och kontrolleras. Mest sannolikt är att det har fastnat en liten sten eller träbit i klöven. Ett får kan även halta om du inte verkar dess klövar regelbundet. En för lång klöv böjs under foten och leder till att fåret haltar. Om klöven är skadad måste du avgöra om du kan bota det på egen hand eller borde tillkalla veterinär. Om det finns en vit beläggning eller ett blodigt sår mellan klövarna, kontakta veteri-

nären eftersom det kan vara infekterad klövröta som överförs till andra får. I detta fall måste hela flocken behandlas mot klövröta.

FÅR KLIAR SIG, INSEKTER Får kliar sig om de har i pläsen barr från skogen eller hö som irriterar huden. Om det finns mycket mygg börjar fåren stampa och klia sina ben. De kan börja springa för att komma undan från dem. Tjårdoft kan hålla insekter borta. Får, i synnerhet finullsfår, kan även få ullparasiter vilket gör att det kliar. Du förebygger ullparasiter genom att klippa fåret minst två gånger per år. Det finns ett flertal kemikalier som kan användas vid behandling av ullparasiter och för att hålla insekter borta. Alla har olika aktiva ingredienser, till exempel Deltametrin (FlyTix, Coopersect) och Cypermetrin (Ecofleece). Vissa är i oljeform och skall spridas på djurets rygg, andra injiceras och sprids med blodet. Vissa yttre parasiter suger blod (Stora fårlusen, *Melophagus ovinus*), medan andra endast äter död hud och ull. Kontakta din veterinär för råd om fåren har blodsugande parasiter. Spyflugor kan under varma och fuktiga somrar attackera får, i synnerhet om de inte klipps regelbundet, är smutsiga eller har sår. Spyflugors larver äter ett hål i huden och börjar äta kött på levande får. Spyflugor utvecklas mycket snabbt. Kontakta veterinär om du upptäcker spyflugelarver på dina får. Börja plocka bort larverna under tiden du väntar på veterinären. Såret ska rengöras och större sår måste behandlas med antibiotika. Följande yttre parasiter kan göra att fåren kliar sig och behöver behandling: Fästingar (*Ixodidae*), pälslus (*Damalinia ovis/Bovicola ovis*), stor fårlusen (*Melophagus ovinus*), fårstyng (*Oestrus ovis*), fotskabb (*Chorioptes bovis*), fårskabb (*Psoroptes ovis*), skabb (*Sarcoptes scabiei var ovis*), lilla fårlusen (*Linognathus ovillus*) och spyflugor (*Calliphoridae*).

ULL FALLER AV Ullen kan falla av fåret i så stora sjok som en handflata. Om ullen faller av från halsen kan detta bero på att det skavat mot foderbordet under vintern när de varit inomhus. Ibland faller ull från ryggen på fåret av eller från andra delar på kroppen. Det kan finnas flera anledningar till detta. Det kan finnas parasiter i ullen, kanske har stallet för hög luftfuktighet och det är för varmt (kontrollera ventilationen) eller får kan vara allergiska mot ammoniak och då bör deras bädd hållas torr och ren. Det kan också vara mineralbrist, ge dem då en mineralbalja så att de kan slicka i sig det de behöver. Det kan även vara något fel med matsmältningen. Vanligtvis börjar ullen växa ut igen på våren. Vissa allmogefår byter normalt ull, men aldrig på det viset att huden är helt kal.

ÖGON- ELLER ÖRONINFEKTION Får kan få ögon- eller öroninfektion. Kontakta din veterinär för att få hjälp.

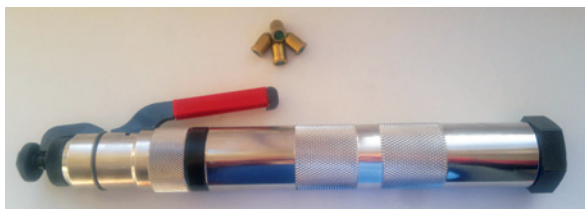
HÅR FALLER AV FRÅN ANSIKTET OCH ÖRON, SPRICKOR (Fotosensibilitet) Om ditt får tappar hår på öronen och i ansiktet och det uppstår hudsprickor är det mest troligt att det har ätit någon giftig växt på betet. Ta det inomhus och låt det vara på en mörk plats tills såren har läkt. Ge endast torrt hö att äta och ge inget grönfoder alls. Även skabb kan resultera i att hår faller av. Kontakta din veterinär ifall du misstänker skabb.

LIGGER NED MED KRAMPER Om fåret har feber kan detta bero på att det har fått i sig någon bakterie från jorden som resulterat i en infektion. Om fåret inte har feber men kramper kan det vara CCN (*Cerebrocortical necrosis*), vilket behandlas med en stor dos B-vitamin. I samtliga fall med kramper ska du tillkalla din veterinär för hjälp.

SMITTSAMT MUNEKSEM, ORF VIRUS (*Contagious pustular dermatitis, contagious ecthyma*) ORF-viruset ger blåsor runt munnen och nosen. Separera fåret från den övriga flocken så att de inte får kontakt med varandra. Speciellt lamm kan få detta men även vuxna. Det är mycket smittsamt. Får kan ha sådan smärta i munnen att de har svårt att äta. Lamm kan dessutom överföra viruset till juvret. ORF-virus är en zoonos som kan överföras till människan. Du kan lägga på en desinfekterande salva eller en olja som gör huden mjuk (ringblomma, *Calendula*). Använd handskar för att skydda dig. Fåret behöver antibiotika om såren blir infekterade.

16. Hur slaktar jag ett får?

I Estland finns ett talesätt "Varje bagge har sin Mickelsmäss" och Finnarna säger "Allt har sin tid sade baggen när huvudet skars av" med innebörden att slaktdagen för alla baggar infaller på hösten. Slakten i Nordeuropa har traditionellt utförts från oktober till december. Det kyliga höstvädret var viktigt för att mängden insekter inte skulle vara så stor vid slakten. Allmogefår växer långsamt och slaktades vid 10–12 månaders ålder. Moderna kötttraser växer fortare och är slaktfärdiga vid 6 månaders ålder. Slakten vid gårdar brukade



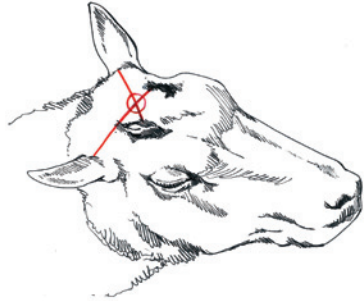
En bultpistol.

vara ett gemensamt arbete förr i tiden, men detta har i många länder blivit mycket sällsynt nu för tiden. Kunskaperna i att slakta har huvudsakligen bevarats på fårgårdar och bland jägare i Finland. I Estland är det fortfarande ganska vanligt att det finns någon i varje by som kan slakta djur. Ett eller två får går snabbt att slakta för eget bruk på gården. Gårdsslakt är att föredra framför transport av får till stora slakthus. Får känner på sig när en transport slutar med slakt, eftersom de är mycket mottagliga för människors känslor och kroppsspråk. Vanligtvis är får tysta när de slaktas, men så är inte alltid fallet. Får kan även skrika av rädsla.

Fårslakt lär man sig bäst, precis som med klippning, genom att be någon i ditt fårnätverk att visa dig och hjälpa dig. Djur som ska slaktas ska behandlas med vänlighet och respekt. Välj en trygg miljö för slakten. Den ska vara så pass långt bort från flocken att de andra inte kan höra vad som sker. Låt inte andra djur betrakta processen, inte ens om det är andra djur som står i tur att slaktas samma dag. Processen utförs bäst av någon som fåret känner igen, eftersom främlingar kan göra fåret nervöst. En kylig dag är den bästa tiden för hemslakt, allra helst när det redan är minusgrader ute. Du kan även göra det tidigt på morgonen. Ställ dig med benen på varsinn sida av kroppen, med ansiktet åt samma håll som fåret har sitt huvud. Prata med fåret så det håller sig lugnt.

Det finns en gammal tradition i Estland att, innan man slaktar fåret, så berättar man för det att man behöver dess kött och, man ber om ursäkt för vad man måste göra och tackar så mycket för det man får av djuret.

Använd en bultpistol för att göra fåret medvetslöst innan du tömmer det på blod. Det finns olika färger på patronerna. Ju större djur du ska slakta ju fortare måste bulten röra sig. Det finns gröna, blå och röda patroner, var och en



Placera bultpistolen i skärningspunkten.

har olika stora krutladdningar. Grönfärgade används i normala fall för får. Om du ska slakta en stor bagge eller får med horn kan du behöva blå- eller rödfärgade patroner. Bultpistolen ska placeras i den skärningspunkten du får, när du drar en linje från vardera horngrop till öronfästet som ligger längre bort från horngropen. Placera bultpistolen något framåtriktad mot käken, för att träffa lillhjärnan. Om djuret har horn, placera bultpistolen precis bakom hornåsen.

Efter att djuret gjorts medvetslöst ska du omedelbart öppna huvudartärerna på båda sidor om halsen. Använd en vass kniv. Lyft upp kroppen högt så att blodet kan rinna ut. Du kan använda några lastpallar för detta ändamål. Det tar minst fem minuter innan blodet har runnit ut. Under denna tid kommer djuret att ha kramper på grund av muskelsammandragningar. Alla kramper måste ha upphört innan du kan börja flå djuret. Om inga kramper förekommer måste du kontrollera att du har öppnat artärerna tillräckligt bra. Gör ytterligare ett snitt om nödvändigt. Djuret hängs upp i bakbenen med huvudet nedåt. Du börjar avlägsna huden från bakbenen och fortsätter nedåt. Det finns många olika metoder att flå. Huden tas bäst bort med bara händerna, en kniv kan användas som hjälp vid behov.

Huden placeras horisontellt på ett plant underlag och salt läggs på huden (beroende på hudens storlek från 3–6 kg). Håll huden saltad i en vecka innan du tar den till en skinberedare eller fråga dem om anvisningar. Bäst är om du kan låta kroppen hänga i ett kylrum en tid innan du styckar det. Om du inte har den möjligheten kan du istället stycka köttet i mindre bitar i samband med slakten och lägga dem i kylskåpet i 4–7 dagar innan du placerar dem i frysen. Det mesta av fåret kan användas. Hjärtat är det av de inre organen som håller sig längst, medan njurar och lever har den kortaste hållbarhetstiden. Om du vill ta tillvara blodet skall du vispa det tills det har svalnat. Tillsätt salt när du vispar så klumpar det sig inte. Det är viktigt att det inte kommer

någon vätska från munnen/strupen in i blodet. Du kan påskynda nedkylningen genom att placera skålen med blod i snö medan du vispar det kallt. Traditionella slakträtter är blodbröd och blodkorv. Fett runt hjärtat och de inre organen kan användas för att stöpa ljus och göra tvål. Undersök levern och lungorna om du kan se spår av parasiter eller någon annan sjukdom. Om levern har små eller stora vita hårda fläckar på utsidan är det ofta ett tecken på stora leverflundran. Ibland är förekomsten liten och kan endast ses inuti levern. Om levern känns som en svamp (känns som sylta) ska du inte använda den. Djur (vanligtvis äldre) kan även visa tecken på parasiter i lungorna.

Du får lite restprodukter när du slaktar. Slaktrester och döda djur måste levereras till en destruktionsanläggning, både i Finland och i Estland. Gårdar på avlägsna platser i Finland kan ansöka om tillstånd från veterinären att gräva ned slaktrester och djur på gården. Även i vissa delar av Estland kan du få gräva ned rester om du först informerar veterinären om detta. Kontakta din veterinär för att få veta vilka bestämmelser som gäller där du bor. En lantbrukare måste rapportera till det allmänna djurregistret om döda djur och djur slaktade för eget bruk. Alla slakterier utför en industrialiserad slaktprocess som under alla omständigheter är stressande för djuren. Alla fåregare måste kunna utföra nödslakt, om situationen kräver det på gården. För det köttet som är för eget bruk, är gårdsslakt bättre för djurens välbefinnande och en skonsammare behandling, samt betyder även mindre transport av djuren. Detta ger även djuren mindre stress, lägre kostnader och en högre grad av användning av de olika delarna av kroppen.

17. Hur kan jag producera råmaterial av hög kvalitet?

Får ger ett stort urval av råmaterial för handarbetsindustrin och hantverksmässig mat. För att producera råmaterial av hög kvalitet måste du känna till de olika krav, som beredare av råmaterialen, har samt även de olika arbetsmomenten.

Att kunna producera ull av hög kvalitet beror på flera faktorer. Här lyfts fram några vanliga problem:

- Djuren har inte tillräckligt med strömmaterial, vilket ger ull av lägre kvalitet (vit ull blir gul av urin)

- Fel strömaterial, till exempel träspån eller torv som fastnar i pälsen
- Betesmarken kan ha växter som fastnar i pälsen
- Utfodring sker på så sätt att höet lyfts över fårens ryggar, vilket gör att höet hamnar i pälsen
- Ullklipningen utförs för sent, vilket gör att ullen är för lång för att kardas eller så är den tovig
- Fårklipparen har inte klippt ullen i ett stycke, utan har gjort korrigeringar vilket gör att kort ull blandas med lång ull. Kort ull är omöjlig att separera från lång ull senare i bearbetningen. Om du blandar både lång och kort ull blir detta synligt i en stickad tröja efter en tid användning. Den korta ullen sticker ut på tröjans yta och bildar små tussar (noppor), som måste avlägsnas för hand.
- Ullen är inte sorterad efter färg, ulltyp och längd.
- Fel utfodring kan ge en spröd ullkvalitet eller ull utan lyster.

Traditionellt kardade och spann man ull hemma för hand. I dag finns det bra moderna handkardor, kardmaskiner, samt även traditionella nya spinnrockar att köpa på marknaden. En av de största tillverkarna av kardnings- och spinnredskap är Ashford från Nya Zeeland, men även i Nederländerna, Polen, USA och Kanada finns det företag som tillverkar redskap för ullhantering. Handarbetare köper ull i olika förbearbetade former. De vanligaste är:



Ett stort urval av garntyper kan göras genom handspinning.

- Tovningsull
- Förgarn
- Kardgarn
- Kamgarn
- Mattgarn

Garn kan spinnas i olika tjocklekar, den vanligaste är entrådigt, tvåtrådigt eller tretrådigt garn. Man spinner och tvinnar garn i olika riktningar, Z-tvinn (medsols) och S-tvinn (motsols). Samarbete mellan spinnerier och lantbrukare är av största vikt. I Östersjöregionen har vi få, små spinnerier som kan erbjuda lämpliga industriprocesser för bearbetning av garn från allmogefår och ännu färre olika slags garntyper.

Det finns många Nordeuropeiska kortsvansade får med en underbar kru-sighet och lyster, alla väl lämpade för päls. Päls brukade vara mycket dyrbart förr i tiden och var en värdefull inkomstkälla för fårägare. Livet förr i tiden, i det kalla nordiska klimatet, var omöjligt utan päls. Det finns få skinnberedningsföretag i dag och de flesta av dem har inte fasta leveranstider. Detta gör det svårt att erbjuda läder och päls som råmaterial för handarbetare. Kvaliteten kan dessutom vara ojämn. I både spinnerier och skinnberedningsföretag finns det ett behov för utveckling av både yrkeskunskap så väl som utveckling av processtekniker.

Traditionellt gjorde man olika slags redskap och andra föremål av horn och ben. Många av dessa redskap är i dag ersatta av plastredskap. Alla bipro-



Allmogefår som har betat på naturbetesmarker livnär sig på ett stort urval av vilda växter inklusive både vilda blommor och medicinalörter.

dukter från får kan vara värdefulla råmaterial för många olika typer av hantverkare och företag. Ben- och hornarbeten kan utföras med liknande verktyg som vid träbearbetning.

Kvalitetskött kräver hög kvalitet i alla skeden i produktionskedjan. Det finns flera olika produktions- och bearbetningsmetoder, allt från småskalig bearbetning till industriella processer. Hantverksmässig mat (gourmetmat) är livsmedel som är tillagad för hand, vanligtvis i små partier. Hantverksmässig mat bearbetas vanligtvis med gamla traditionella metoder. Få studier är utförda om köttets kvalitet från allmogefår som betar på naturbetesmarker.

Varje fårhållare måste hitta sitt eget sätt i att producera och bearbeta fårprodukter. Traditionell fårhushållning är en kunskap som du bäst lär dig genom att utöva den!

Källor

Anger, Tönu. Lehised on lammastele maiusroaks. Meie Maa. 10.7.2004.

Bang, Hoffman. Om fårens underhåll och skötsel. Från danskan af L.E.Björkman. Bokhandlaren Nils Quidings förlag, Carlshamn 1870.

Edberg, Ragnar (ed). Gutefårägarens handbok. Föreningen gutefåret. Åby. 2006.

Fag, Birgit. Lönsam lammproduktion. Ett utbildningsmaterial för blivande och nystartade fårföretagare. Framtagen av Hushållningssällskapet i Jönköpings län i samarbete med Jönköpings Läns Fåravelsförening, delfinansierad av EU.

Gustavsson, Susanne & Thoren Peter. Några ord om att bevara ursprungliga raser. Allmogefåret.

Gustafsson, Kerstin & Waller, Alan. Ull. Hemligheter, möjligheter, färdighet. LTs förlag Stochkolm. 1987.

Inkovaara, N. Kannattava lammastalous. Pellervo-Seura. Helsinki 1946.

Jaama, K. Lambakasvatus. R.K.Teaduslik kirjandus. 1946.

Järvis, Toivo; Mägi, Erika; Lassen, Brian & Novak, Ivi. Lammaste parasiidid Balti mere saartel. Eesti Maaülikool. 2013.

Kjellbert, Sven T. Den svenska fårskötselns äldre historia: några kapitler ur Ull och Ylle. Kapitel Fårskötsel i allmogens tradition.

Lindquist, Louise & Michelson, Annika. Guideline on how to preserve small populations of native sheep, Svenska Allmogefår föreningen, Sweden and HAMK Univer-

sity of Applied Sciences, Finland.

Maaseutukeskusten liitto. Lampaan ruokinta ja hoito. Tieto tuottamaan 90. Gummerus Oy, Jyväskylä, 2000.

Michelson, Annika. Field work in Kenozero National Park, Arkhangelsk oblast, North-West Russia 2009 and 2012. Practical experience with Estonian Native Sheep 2002-2012.

Michelson, Annika. Akta dig för spyflugan. HAMK yrkeshögskola. 2012.

Michelson, Annika. Fyra artiklar om varg: Känner du Broder Varg? Hur gjorde man förr för att skydda sig mot varg? Hur vet jag att vargar är i närheten av min djurflock? Hur anfaller varg husdjur? HAMK yrkeshögskola. 2012.

Michelson, Annika. Att tvätta ull - en praktisk handledning. HAMK yrkeshögskola. 2012.

Olsson, Ronny ja Söderstjärna, Camilla.: Den levande genbanken. Lehdessä Allmogenkon Nr.3, årgång 17, 2010.

ProAgria. Hyvä lammas! Näkökulmia lammasketjun vastuulliseen toimintaan. Pirkanmaa. Toim. Johanna Rautiainen ja Sami Talola. Tampere 2012.

Rootsi, Ilmar. Tuli susi soovikusta. OÜ Greif trükikoda, Tartu 2005.

Research Animals Department RSPCA. Welfare Standards for Sheep. 2010.

Research Animals Department RSPCA. Sheep: Good practice for housing and care. Supplementary resources for members of local ethical review processes. 4th edition, August 2011.

Sormunen-Cristian, Riitta. Seleenistä puhutaan jälleen. Lammas ja vuohi 1/2006.

Svenska Djurhälsovården. Fokus på straka och friska lamm.

Talvi Tiina & Talvi Tõnu. Poollooduslikud kooslused. Kaitse ja hooldus. Viidumäe-Tallinn 2012.

Tobiasson, Sonja. Notes from slaughtering seminar 14.11.2011. KnowSheep-project 2011-2013. Central Baltic Interreg IV A Programme 2007-2013.

Wohlöner, Maiju. Lasten lammaskirja. Poikien ja tyttöjen kerhotyö N:o 2. Werner Söderström Osakeyhtiö. 1922.

Wohlöner Maija. Nykyaikainen lammastalous. Tieto ja taito 54. Werner Söderström osakeyhtiö. 1927.

KNOW SHEEP!



9 789949 945900 >